

# SPEELEILAND DE TUUNEN

PLAN VOOR DE INVULLING VAN HET EILAND OP BUURTSKAP DE TUUNEN



WERKGROEP SPEELEILAND - DE TUUNEN  
Saskia Poelman, Jord Hilstra, Gabriella v.d.  
Gref en Mary-Ann Gallée

Definitief plan oktober 2023

## INHOUD

INLEIDING	2
1. VISIE	3
2. BUURTSKAP DE TUUNEN	4
3. INRICHTING SPEELEILAND	6
3.1 Wadi's	6
3.2 Beplanting	7
3.3 Tuunwal	8
4. SPEELNATUUR	9
4.1 Verschillende belevings- en functiegebieden	10
4.2 Reliëf	10
4.3 Veranderbaarheid	10
4.4 Overzicht	10
5. SPEELELEMENTEN	11
5.1 Speelberg met tunnel	11
5.2 Blotevoetenpad	11
5.3 Wilgenhut	11
5.4 Zitplek	12
5.5 Slingertouw	12
5.6 Insectenmuur	12
5.7 Modderglijbaan	13
5.8 Kindermoestuin	13
5.9 Speelstrandje	13
6.0 Touwbrug	14
6.1 Vogelnest	14
6. ONTWERPFASE	15
7. UITVOERINGSFASE	15
8. BEGROTING	15
Bijlage I	16
Bronnen	17

## INLEIDING

Voor u ligt het plan van de werkgroep 'Speeleiland' voor de inrichting van een speeltuin met natuurlijke materialen.

De werkgroep maakt deel uit van de Buurtvereniging Buurtskap de Tuunen Den Burg Texel en wil graag een duurzame en circulaire speelplek creëren voor de jeugd op het daarvoor bestemde speeleiland.

Tijdens de Burendag van 2022 is er door de buurtvereniging een spelmiddag voor kinderen georganiseerd. Daarbij is van de gelegenheid gebruikgemaakt de jeugd te betrekken en een behoeftepeiling te doen voor nieuwe ideeën voor de buurt. Daarnaast is er onder de bewoners in de wijk een inventarisatie gehouden. Er bleek onder de bewoners (jong en oud) een groot draagvlak te zijn voor het inrichten van een braakliggend terrein als speeleiland. Een speeleiland met gebruik van natuurlijke materialen voor kinderen. De werkgroep 'speeleiland' van de buurtvereniging is hiermee aan de slag gegaan.

Wij vinden het belangrijk dat kinderen vooral buiten spelen. Buitenspelen is niet alleen leuk maar heeft ook een positief effect op de gezondheid en ontwikkeling van kinderen. Buiten kunnen kinderen meer, gevarieerder en intensiever bewegen dan binnen.

Het is de bedoeling op het speeleiland een speelomgeving te realiseren met natuurlijke materialen en inheemse beplanting gecombineerd met een creatief vormgegeven reliëf. Het doel is een complex samenspel van natuurlijke en inrichtingselementen te creëren dat kinderen uitdaagt en fascineert en dat hen, terwijl zij spelen, leert over de wonderen en subtiliteiten van de natuurlijke wereld.

## 1. VISIE

- Natuurlijke ruimtelijke speellandschappen in plaats van natuurlijk ogende toestellen
- Groen is geen decor, maar bespeelbaar en zo veel mogelijk inheems en divers met meerwaarde voor vogels, vlinders etc.
- Gebruikmaken van dat wat aanwezig is, van natuurlijke materialen, beplanting, reliëf, gesloten grondbalans, Europees hout... hergebruik is immers de meest duurzame manier van werken.
- Bij het ontwerp zoveel mogelijk uitgaan van de mogelijkheden die de plek van nature al biedt en de potenties van de plek benutten.
- Zo veel mogelijk belanghebbende partijen in alle fasen betrekken, behoeften en wensen van de kinderen staan daarbij centraal.
- Passend binnen de doelstelling en de visie van het gemeentelijk jeugd en speelplaatsen beleid.( Gemeente Texel 'Nota spelen op Texel 2016)

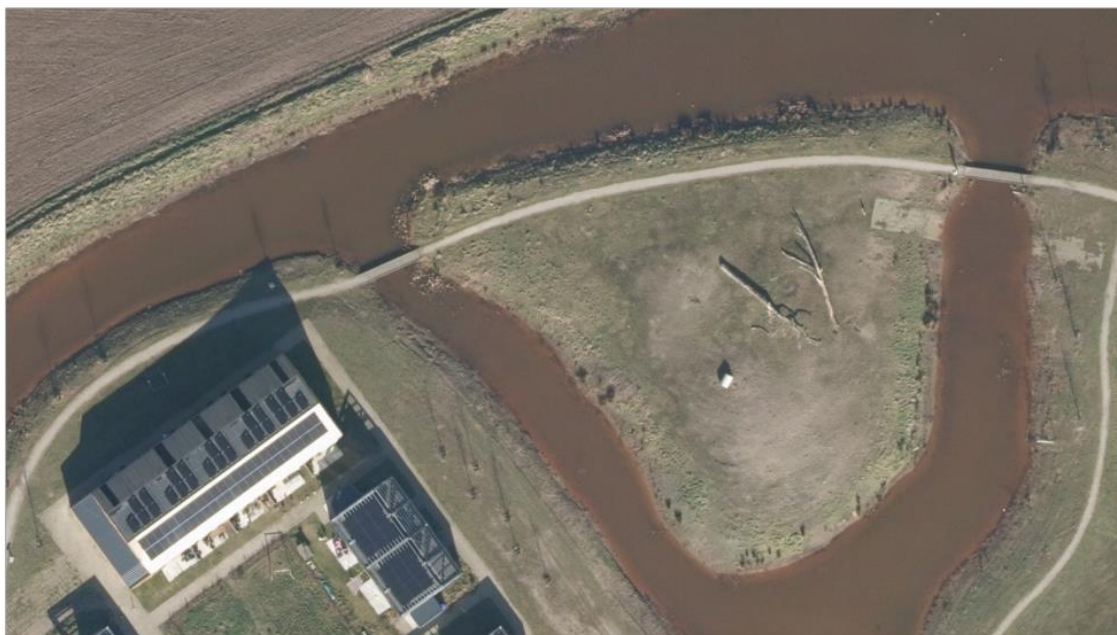


## 2. BUURTSKAP DE TUUNEN



Buurtskap de Tuunen, een nieuwe en groene woonbuurt in Den Burg, Texel. 'De Tuunen' bestaat uit meerdere (woon)erven die met elkaar verbonden zijn via kronkelende, alsof door de natuur gevormde wandelpaden en waterpartijen. Duurzaamheid, samen delen en natuur en landschap staan centraal. In de wijk is een eiland omringd door water gesitueerd bedoeld als dierenweide of speelweide. Door bewoners is voor de laatste optie gekozen.

19-01-2023 11:11  
Gemeente Texel



U kunt aan deze kaart geen rechten ontlenen.

Schaal 1:500  
0 5 10 15m

19 Januari 2023

*Locatie van de toekomstig Natuurspeeltuin Buurtskap de Tuunen Texel. Achterzijde Koolwitje Den Burg.*

De aantrekkelijkheid van de ruim opgezette buurt is ook bewoners van omliggende wijken niet ontgaan. Inmiddels is het voor menig een geliefd ommetje. Kinderen weten de Tuunen vooral te vinden om er te spelen.

Op korte termijn zal gemeente Texel, aangrenzend aan Buurtskap de Tuunen, 120 woningen realiseren voor starters, gezinnen en spoedzoekers. De woningen zullen middels een loopbrug direct in verbinding staan met het speeleiland. Ook de kinderen als toekomstige bewoners van de nieuwe wijk kunnen straks naar hartenlust spelen op het speeleiland.



Project 152 Flexwoningen Marsweg Zuid

### 3. INRICHTING SPEELEILAND

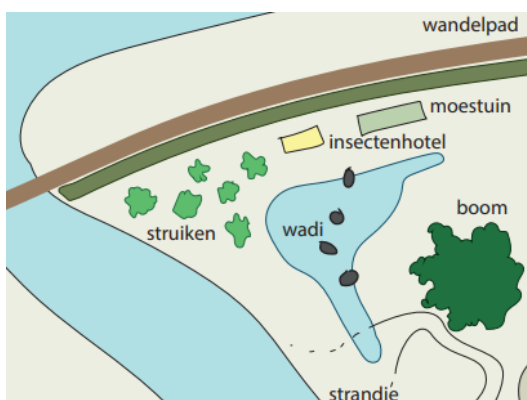
In dit hoofdstuk worden de diverse onderdelen voor de inrichting van het speeleiland toegelicht.

### 3.1 WADI' S



Reliëf scheidt meer ruimte voor natuur en meer mogelijkheden voor gevarieerd bewegen. Een uitgekend ontwerp is de basis voor een spannend leer- en speellandschap, om deze reden is gekozen voor wadi's met slokop.

De wadi's bergen en zuiveren het regenwater, waarna het water infiltreert in de ondergrond. Zo helpt de wadi tegen wateroverlast en droogte.



Water is erg gewild in speelnatuur. Toegevoegd een reeks elementen zoals grote keien, die het kind uitdagen van de ene naar de andere kant te springen. Het stimuleert het kind om verschillende manieren uit te proberen en te ontwikkelen.

### 3.2 BEPLANTING

Een ideaal speelbosje heeft tussen en onder de struiken open plekken, kruip- en sluip paadjes. Tussen struiken en bosjes kunnen kinderen een eigen plekje maken, waar ze zich terugtrekken of verstoppen. Als struiken in groepen bij elkaar staan, kan er een speelplek voor kinderen ontstaan.

Struiken trekken vogels en insecten aan, waardoor kinderen ook in aanraking komen met dat deel van de natuur.

Bomen zijn onontbeerlijk: om in te klimmen en voor schaduw. Ze leveren materiaal om mee te spelen zoals bladeren, takken en kinderen kunnen zich er achter verstoppen en aan takken hangen.



*Juglans regia* 'Broadview' (walnotenboom)



*Corylus avellana* (hazelaar)



*Buddleja davidii* (vlinderstruik)



*Sambucus nigra* (vlierbes)

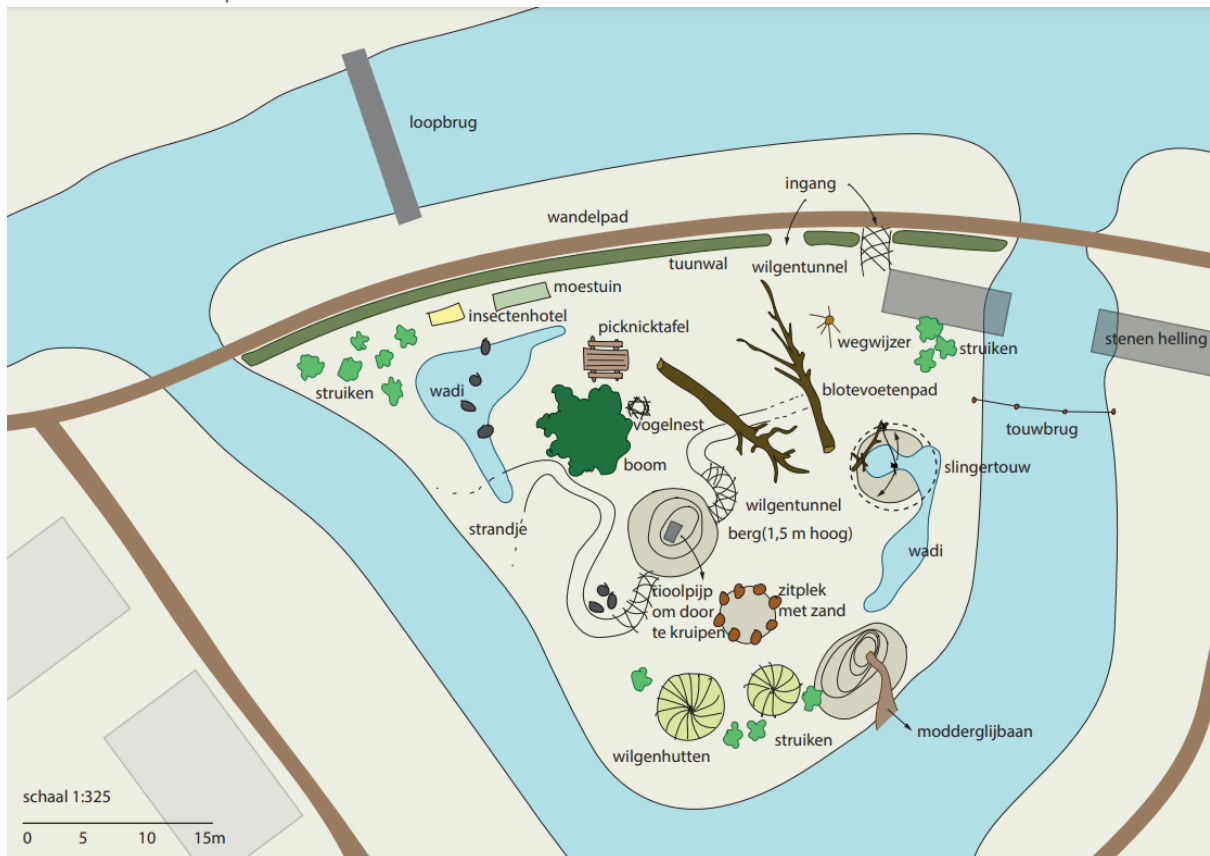


### 3.3 TUUNWAL



Een typisch Texelse tuunwal als afscherming tegen het nabij gelegen diepere water en (fiets) pad. Een wal van plaggen welke geborgenheid biedt voor zowel mens als dier. Kinderen kunnen niet zomaar ongezien het speleiland verlaten.

#### Voorstel tuunwal speleiland



#### 4. SPEELNATUUR

Kinderen hebben een andere esthetiek dan de meeste volwassenen. Als kinderen het voor het zeggen hebben kiezen ze voor vrije speelnatuur en niet voor omheinde speelplekken met enkele bedachte speelattributen.

Uit meerdere onderzoeken blijkt dat kinderen het liefst natuurlijk speelmateriaal willen, bomen om in te klimmen, zand en water om mee te spelen, een grasveld met reliëf om in te rollen. Kinderen willen ook liever stoere speeltoestellen zoals een trekvlot en klimrekken van hout of gewoon oude bomen om er op te balanceren en in te klimmen. Kinderen vinden de vaak gebruikte felgekleurde speeltoestellen 'kinderachtig' en speelnatuur 'stoer'. Een natuurlijke speelomgeving met bossages om zich in te verstoppen of plekken om weg te dromen brengt kinderen op een initiatiefrijke manier in contact met de natuur. Hier kun je ook de seizoenen ervaren en leren van de natuur te houden.

Kinderen beleven de wereld anders dan volwassenen en stellen andere eisen aan een speelterrein dan veel bedenkers van de standaard speelterreinen denken. Kinderen zijn nog veel zintuiglijker ingesteld en voor hen is belangrijk wat ze kunnen voelen, dat ze invloed uit kunnen oefenen en ook hun speelomgeving kunnen veranderen. Kinderen hebben gelaagdheid, hoogteverschillen, nissen, hoeken en veelvormigheid nodig.

De pedagoog Otto Herz heeft aangegeven dat kinderen behoefte hebben aan plekken waar ze kunnen rusten, lawaai kunnen maken, zich kunnen bewegen en uitleven, waar ze 'boven' en 'beneden' kunnen zijn, zich kunnen verstoppen, kunnen vormgeven en veranderen, de resultaten van hun bezigheden kunnen laten zien, gezelligheid kunnen beleven, de elementen aarde, water, lucht en vuur kunnen ervaren, risico's en verantwoordelijkheid kunnen nemen en zich thuis kunnen voelen. Iedereen die een kind heeft zal herkennen dat dit de behoeften van een kind zijn.

Spelen met de natuur betekent dat de natuur zelf speelaanleiding is. Dus balanceren over boomstammen, klimmen in bomen, hutten bouwen van takken, spelen met water en zand, maar ook knutselen met planten en vruchten, enzovoorts. Natuur moet niet alleen decor zijn maar juist een speelelement.

Natuurspeeltuinen bieden ruimte aan kinderen om zelf te beslissen over het inschatten en nemen van risico's.



#### **4.1 VERSCHILLENDE BELEVINGS- EN FUNCTIEGEBIEDEN**

Wezenlijke elementen van de inrichting van natuurspeeltuinen zijn de verschillende functiegebieden, bijvoorbeeld dichtbegroeide plekken om te verstoppem, plekken met veel losse takken om hutten te bouwen, ook een vuurplaats, een waterloop, een zandspeelplek eventueel met water, maar ook rustplekken om te dromen. Realiseer plekken met verschillende kwaliteiten, zoals droog en warm, koel en drassig. De plekken kunnen verbonden worden door verschillende routes. Uiteraard moeten er plekken komen die afgestemd zijn op de verschillende leeftijden. Peuters en kleuters hebben toezicht en zeer ondiep water nodig. Grotere kinderen kunnen zonder toezicht spelen en ook in diepere plassen actief zijn.

#### **4.2 RELIËF**

Reliëf is een eenvoudig en veel te weinig gebruikt middel om natuurspeeltuinen interessanter te maken. Het biedt meer mogelijkheden voor bewegingsspel en creëert heuvels met uitzicht en dalen om je te verstoppem. Voor kleine kinderen is een heuveltje van 50 cm hoog een uitdaging en voor grote kinderen moeten de niveauverschillen uitdagender worden.

#### **4.3 VERANDERBAARHEID**

Veranderbaarheid van en in het speelgebied is van essentieel belang voor natuurspeeltuinen. In het dagelijks leven zijn er nog maar zeer beperkte mogelijkheden voor kinderen om hun eigen omgeving vorm te geven; dit is wel mogelijk in een natuurspeel gebied, wanneer er bij het ontwerp rekening mee wordt gehouden. Waterlopen moeten zo vormgegeven worden dat dammetjes gebouwd kunnen worden en de stroom omgeleid kan worden. Zand geeft ruimte aan een creatief constructiespel. Losse takken in een bosje kunnen gebruikt worden om hutten te bouwen of bruggen over een waterloop te bouwen, enzovoorts.

#### **4.4 OVERZICHT**

Overzicht is een belangrijk aandachtspunt. Voor kleinere kinderen is het belangrijk dat ouders of begeleiders hen gemakkelijk in het oog kunnen houden. Grotere kinderen willen juist niet altijd gezien worden.

Spelen in en met de natuur bevordert de emotionele, cognitieve, sociale en motorische ontwikkeling van kinderen. Dat is inmiddels in veel onderzoeken aangetoond. Spelen in de natuur bevordert ook de gezondheid; door meer te bewegen ontstaat minder overgewicht en spelen in de natuur geeft rust en ontspanning en verlaagt zo stress. Juist vanwege deze positieve effecten is het van groot belang dat natuurlijke speeltuinen makkelijk bereikbaar zijn en ook in de directe woonomgeving gerealiseerd worden. Het is aangetoond dat kinderen in natuurlijke speelomgevingen hun motoriek beter ontwikkelen dan op standaard speelterreinen met toestellen. Ook is aangetoond dat kinderen die regelmatig op uitdagende en avontuurlijke speelplekken spelen, ondanks de ogenschijnlijk gevaarlijkere omgeving, door hun betere motoriek minder ongelukken hebben.

## 5.0 SPEELELEMENTEN

Een impressie van de verschillende speelelementen die toegepast kunnen worden op het speeleiland.



### 5.1 Speelberg met tunnel

Door op een heuvel te klimmen kunnen kinderen de speelruimte overzien. Kinderen kunnen door reliëf letterlijk de wereld uit verschillende perspectieven bekijken.

Er is sprake van een gesloten grondbalans aangezien de grond van de wadi's gebruikt kan worden.



### 5.2 Blotevoetenpad

Beleef de natuur tot in je tenen met verschillende ondergronden van onder andere hout, zand, steentjes etc.

Aantrekkelijke paadjes stimuleren kinderen deze te volgen, zich tussen verschillende plekken of onderdelen te verplaatsen en van richting te veranderen.



### 5.3 Wilgenhut

Een levende hut gemaakt van wilgentakken. Kinderen hebben graag een plaats waar ze zich kunnen verstoppen, daarnaast kunnen ze er met hun fantasie een eigen wereldje creëren. De wilgenkatjes aan de takken vormen één van de eerste bronnen voor stuifmeel. Voedsel dat de bijen nodig hebben om hun broednest in het voorjaar te voeden.



#### **5.4 Zitplek**

Een plek waar kinderen kunnen spelen, maar waar ook volwassenen mogen zitten. In de speeltuin zullen buurtactiviteiten georganiseerd worden die verbindend werken.

De stammen zijn van een duurzame inlandse houtsoort zoals eiken of tamme kastanje.



#### **5.5 Slingertouw**

Spannend robinia slingertouw met een natuurlijke uitstraling om te zwieren over de wadi.

Obstakelvrije ruimte 600 cm. Robinia hout heeft als duurzaamheidsklasse 1-2 en heeft daarmee een bijzonder lange levensduur.



#### **5.6 Insectenmuur**

Lieveheersbeestjes, mieren, vlinders, bijen, duizendpoten en zelfs pissebedden verdienen een leuk onderkomen.

De muur is door kinderen zelf te realiseren.

Spelen met natuurlijke materialen stimuleert de creativiteit en nieuwsgierigheid. En het kan bijdragen aan een positievere houding ten aanzien van natuur en milieu.



### 5.7 Modderglijbaan

Glibberend en glijdend naar beneden voor een plons in het water. En dan weer naar boven natuurlijk voor een extra rondje.

Onderzoek heeft uitgewezen dat kinderen die veel buitenspelen en met modder in aanraking komen op latere leeftijd minder allergieën ontwikkelen. Bovendien worden de meeste kinderen altijd erg vrolijk van het klieren met water en aarde.



### 5.8 Kindermoestuin

Groei is voor kinderen een krachtig thema met een sterk emotioneel element. Vooral met groente en fruit zie je terug hoeveel elementen er aan te pas komen: graven, planten, verzorgen, genieten, oogsten, koken en eten. De levende wereld verandert elke dag. Dat geeft eindeloos nieuwe ervaringen aan het kind.



### 5.9 Speelstrandje

Zand is een oneindig veranderbaar natuurlijk element en daarom een elementair speelelement voor kinderen van alle leeftijden. Kinderen kunnen uren bezig zijn met graven, vormen en bouwen.



### **6.0 Touwbrug**

Uitdagende touwbrug over het water, robinia staanders verbonden door een loop- en handtouw met staalkern. Maximaal 40 cm waterdiepte.



### **6.1 Vogelnest**

Spelen met je vriendjes of jezelf verstoppen in een levensgroot vogelnest van natuurlijke materialen. Kinderen kunnen in het nest hun fantasie en creativiteit kwijt.

## 6. ONTWERPFASE

Voor de invulling van het speeleiland is inbreng van kinderen van groot belang. Door de buurtvereniging is in juli van dit jaar een zomerspeelfeest georganiseerd voor de kinderen van het Buurtskap. Zij werden speciaal uitgenodigd om ideeën aan te dragen voor de verdere inrichting van het speeleiland. De opkomst was groot voor het zomerspeelfeest.

In de de wilgenhut konden kinderen met behulp van een moodboard hun favoriete natuurlijke speelelementen kiezen voor het speeleiland.

Deze ideeën zijn door de werkgroep Speeleiland in dit plan verwerkt. Het plan dient tevens als basis voor de verdere uitvoering van het project en subsidieaanvragen bij de gemeente Texel , ‘Jantje Beton’ en Katalys KNHM Foundation.



*Een impressie van het kinderzomerfeest*

## 7. UITVOERINGSFASE

Het overleg met gemeente Texel is gestart.

Er is een aanvang gemaakt het toekomstig speeleiland alvast aantrekkelijk te maken voor kinderen. Samen met bewoners en kinderen zijn er twee wilgenhutten gebouwd.

De ontwerpfase en de inrichting van de speeltuin is in overleg met de gemeente Texel bepaald, vervolgens kan het grondwerk door de gemeente worden uitgevoerd en het speelterrein verder worden ingericht. De planning is dat half februari 2024 wordt gestart met de grondwerkzaamheden. Aansluitend wordt de beplanting aangebracht, de boom en de speelelementen geplaatst. De bewoners en kinderen helpen mee met het realiseren van het insectenhotel, het vullen van het 'blote voetenpad' met natuurlijke materialen, het vogelnest en de wilgentunnel. .

Het is de bedoeling het speeleiland in 2024 gebruiksklaar te hebben.

De begroting is als Bijlage I bij dit plan gevoegd.



## BRONNEN

Beeldkwaliteitplan Buitenruimte Buurtschap de Tuunen

<https://buurtschapdetuunen.nl/wp-content/uploads/2018/03/BKP-buitenruimte-9okt2017.pdf>

Gemeente Texel Project Flexwoningen Marsweg

<https://www.texel.nl/wp-content/uploads/2023/03/Ontwerp-uitwerkingsplan-Den-Burg-Marsweg-Zuid-1.pdf>

Springzaad, meer ruimte voor natuur en kinderen

<https://www.springzaad.nl/>

Speelnatuur en Veiligheid

<https://docplayer.nl/583331-Speelnatuur-en-veiligheid.html>

Speelnatuur in de stad

<https://speeldernis.nl/wp-content/uploads/2019/01/Speelnatuur-in-de-Stad.pdf>

Bogaard J. van den. Speelwater en Gezondheid- Kwaliteit, veiligheid, speelwaarde en regelgeving.

<https://nl.urbangreenbluegrids.com/measures/nature-for-playing/>