

Handreiking voor het aanbrengen van sanitaire voorzieningen voor mensen met een functiebeperking

Inleiding

Doel van de handreiking:

Gelijkwaardig/integraal deel kunnen nemen aan de samenleving door mensen met een functiebeperking vergt soms de aanwezigheid van aangepaste voorzieningen, in dit geval goed toegankelijk en bruikbaar (openbaar) sanitair.

In de praktijk blijken sanitaire voorzieningen voor mensen met een functiebeperking echter niet altijd conform de geldende richtlijnen te zijn uitgevoerd. Voor mensen met een functiebeperking levert dat problemen op die, wanneer de normen goed bekend waren geweest, in veel gevallen voorkomen hadden kunnen worden. Deze handreiking wil daar in kort bestek in voorzien.

Aangepaste sanitaire voorzieningen zijn, zoals vaker gedacht wordt, niet exclusief bestemd voor mensen met een functiebeperking. Iedereen kan van deze (multifunctionele) voorzieningen gebruik maken. Een multifunctioneel toilet wordt daarom ook beknopt beschreven.

De gehanteerde normen/afmetingen zijn afkomstig uit het "Handboek voor Toegankelijkheid", respectievelijk NEN 1814 en NPR 1815 en worden onder meer toegepast ter verkrijging van het Internationaal Toegankelijkheid Symbool (ITS).

Technische informatie

Deze bevat de volgende onderdelen:

1. benodigde bewegingsruimte voor een rolstoel
2. afmetingen en inrichten van een aangepast toilet
3. combinatie van een aangepast toilet met douche
4. multifunctioneel (aangepast) toilet

1. Benodigde bewegingsruimte voor een rolstoel

* alle maten zijn, voor zover niet anders vermeld, in millimeters.

** de tekeningen zijn niet op schaal weergegeven.

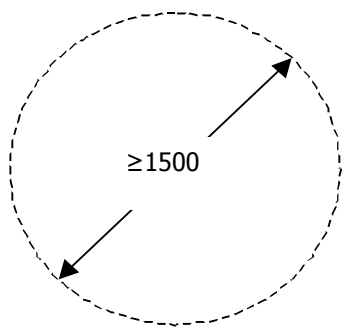


Fig.1.1

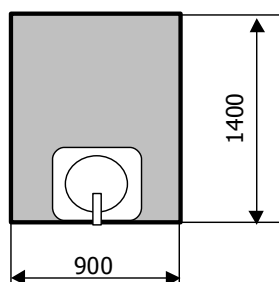


Fig.1.2

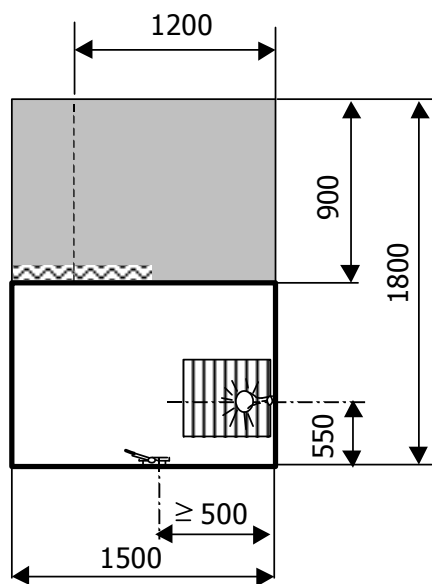


Fig.1.3

A. Draaicirkel

De minimale draaicirkel van een rolstoel bedraagt 1500 mm.

B. Wastafel

De bewegingsruimte die een rolstoel minimaal nodig heeft bij gebruik van een wastafel of handwasbak bedraagt 1400 x 900 mm.

C. Douche

De bewegingsruimte die een rolstoel minimaal nodig heeft bij het gebruik van de douche is 1500 x 1800 mm. Vóór de douche ten minste 900 x 1200 mm.

De aangegeven maatmodulen zijn ook in spiegelbeeld toepasbaar.

2. Afmetingen en inrichting van het aangepaste toilet:

Door het samenstellen van de plattegronden van 1A, B en C volgt een netto afmeting van 1900 x 1950 mm, of de minimale netto afmeting van 1650 X 2200 mm.

Bij de altijd naar buitenopenende toegangsdeur van het toilet moet een minimale vrije opstelruimte van 500 mm aangehouden worden.

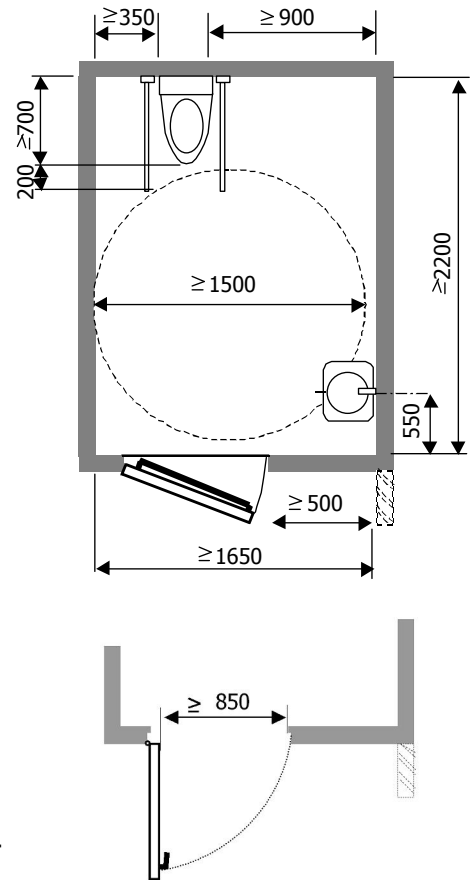


Fig.2.1

A. Closet / waterreservoir

Bij de plaatsing van de closetpot dient men er rekening mee te houden dat aan tenminste één zijde een vrije ruimte moet zijn van tenminste 900 mm. Bediening van het waterreservoir, bij voorkeur aan die kant. Als universele zithoogte wordt 480 mm incl. wc-bril gehanteerd. Er zijn ook losse toiletverhogers die men op de bestaande closetpot kan monteren. De voorkeur heeft een laag geplaatst waterreservoir, bij een hoge is een aparte rugsteun achter gewenst.

Deurbreedte

Het gaat niet om de breedte van de deur, maar om de vrije doorgang. Deze moet ≥ 850 mm zijn, gemeten met de deur 90° open.

B. Steunen

De steunen dienen horizontaal op 325 mm uit het hart van de closetpot te worden bevestigd. Bovenkant steunen tussen de 250 en 300 mm boven de zithoogte closetpot. Hou bij het monteren van leidingen en kranen rekening bij de bevestiging van de steunen.

In bestaande situaties waar de leidingen in de weg zitten kunnen steunen op een "klos" worden gemonteerd. Indien de wand waartegen de steunen worden gemonteerd niet voldoende stevig is (bijv. holle wandconstructies) kunnen de steunen op een statief geplaatst worden.

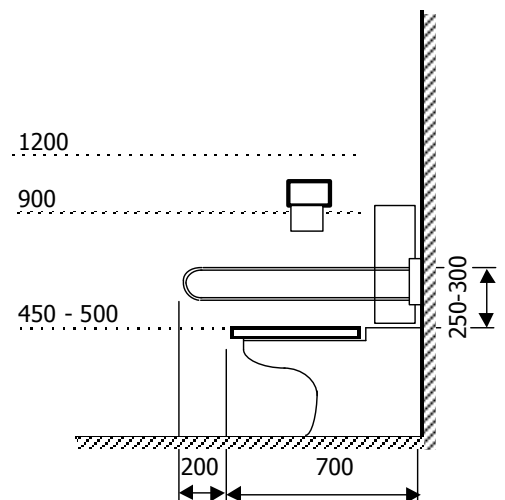


Fig.2.2

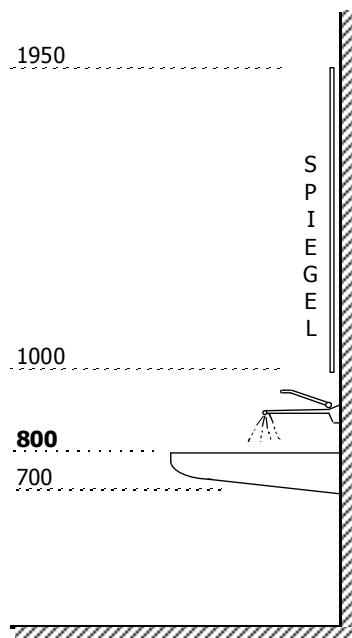


Fig.2.3

C. Wastafel

In het aangepast toilet moet een wastafel van minimaal 400 x 500 mm aanwezig zijn. De wastafel zodanig plaatsen dat de vrije draaicirkel van de rolstoel er niet door belemmerd wordt. Hoogte bovenkant wastafel op 800 mm + vloer. De afvoer zo dicht mogelijk tegen of in de wand monteren.

D. Spiegel

Er dient een vlakke spiegel afm. > 400 x 950 mm te worden gemonteerd. De onderzijde van de spiegel op 1000 mm + vloer. Een "passpiegel" afm. 300 x 1300 mm naast de wastafel is een goed alternatief. De onderzijde van deze spiegel op 700 mm + vloer.

E. Planchet

Boven of naast de wastafel moet een planchet aanwezig zijn. Een aantal typen aangepaste wastafels zijn standaard voorzien van een wegleg ruimte.

F. Schakelaars

Schakelaars moeten worden aangebracht op een hoogte van 900+ - 1200 mm + vloer.

G. Handgreep

Indien een rolstoelgebruik(st)er het invalidentoilet inrijdt, moet de toiletdeur van binnenuit kunnen worden dichtgetrokken. Dit vraagt een horizontale beugel over de hele breedte van de deur op 900 mm boven de vloer.

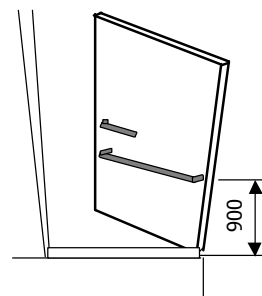


Fig.2.4

H. Alarminstallatie

Voor het geval men een ongeluk krijgt en men zichzelf niet kan helpen moet een adequaat functionerende alarminstallatie in het invalidentoilet aanwezig zijn. Het alarm moet vanuit de gehele ruimte bedienbaar zijn d.m.v. een rondgaand koord in een contrasterende kleur. Het koord monteren op een hoogte van 400 mm + vloer en bevestigen d.m.v. ogen of katrolletjes.

De installatie testen op goed functioneren.

- Er dient een hoor en zichtbaar signaal over te gaan in een ruimte waar steeds mensen aanwezig zijn. (receptie o.d.)
- De alarminstallatie dient alleen in de toiletruimte te kunnen worden uitgeschakeld.
- Het "vrij/bezet" slot moet altijd van buitenaf te openen zijn.

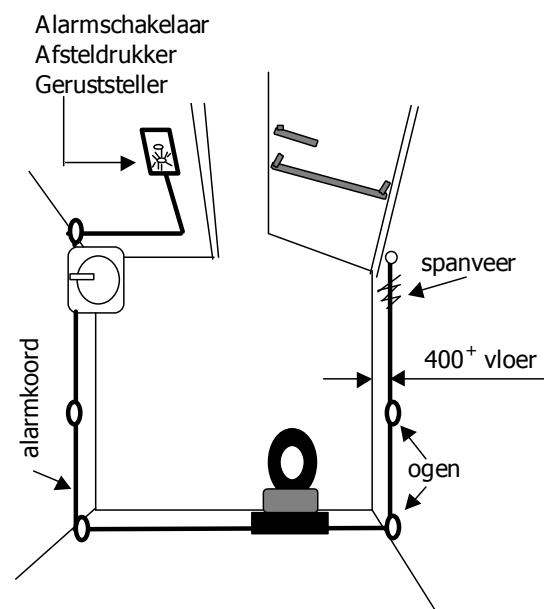


Fig. 2.5

I. Overige voorzieningen

- Minimaal 2 kledinghaken aanbrengen op een hoogte van max. 1200 mm + vloer.
- Een handdoekrekje, papierdispenser (o.d.) aanbrengen op een hoogte van max. 1200 mm + vloer.
- Een afvalcontainer op een geschikte plaats neerzetten.

3. Combinatie van een aangepast toilet met douche

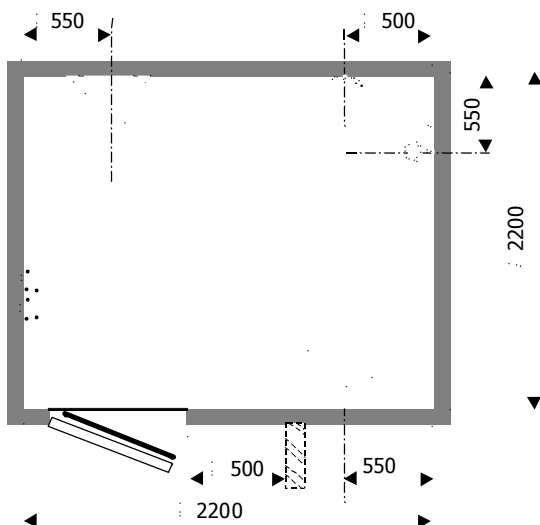


Fig.3.1

Waar voor een persoonlijke verzorging een douche noodzakelijk is, kan men deze combineren met het toilet. Bijvoorbeeld: hotels, bungalowparken, sportgebouwen, verpleegcentra, ziekenhuizen en ouderenhuisvesting. De minimale, netto afmeting van een toilet-douchecombinatie is 2200 x 2200 mm.

A. Closetpot

De closetpot moet aan dezelfde eisen voldoen zoals omschreven bij 2.A.

B. Wastafel

In de toilet-douchecombinatie moet een grote, onderrijdbare, aangepaste wastafel aangebracht worden. Om verbrandingsgevaar te voorkomen moet de afvoer (sifon) weggewerkt worden. Aangepaste wastafels zijn reeds voorzien van een ingebouwde sifon. De wastafel voorzien van een eengreepsmengkraan voor de aansluiting met koud- en warm water.

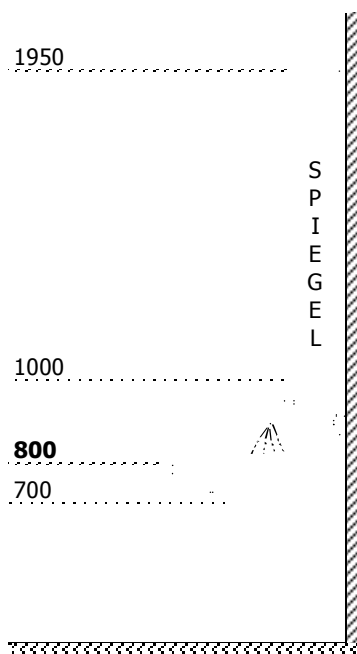


Fig. 3.2

Uitgebreide informatie

Niet alle richtlijnen zijn hier uitvoerig besproken, maar zodanig dat men met de inrichting van sanitaire voorzieningen rekening kan houden met wat nodig is voor mensen met een functiebeperking.

Voor meer informatie kunt u ook contact opnemen met:

Stichting Het Klaverblad Zeeland

Adviseur toegankelijkheid Dhr. M.F. de Ronde

0113 – 256 878

m.dronde@klaverbladzeeland.nl

www.klaverbladzeeland.nl