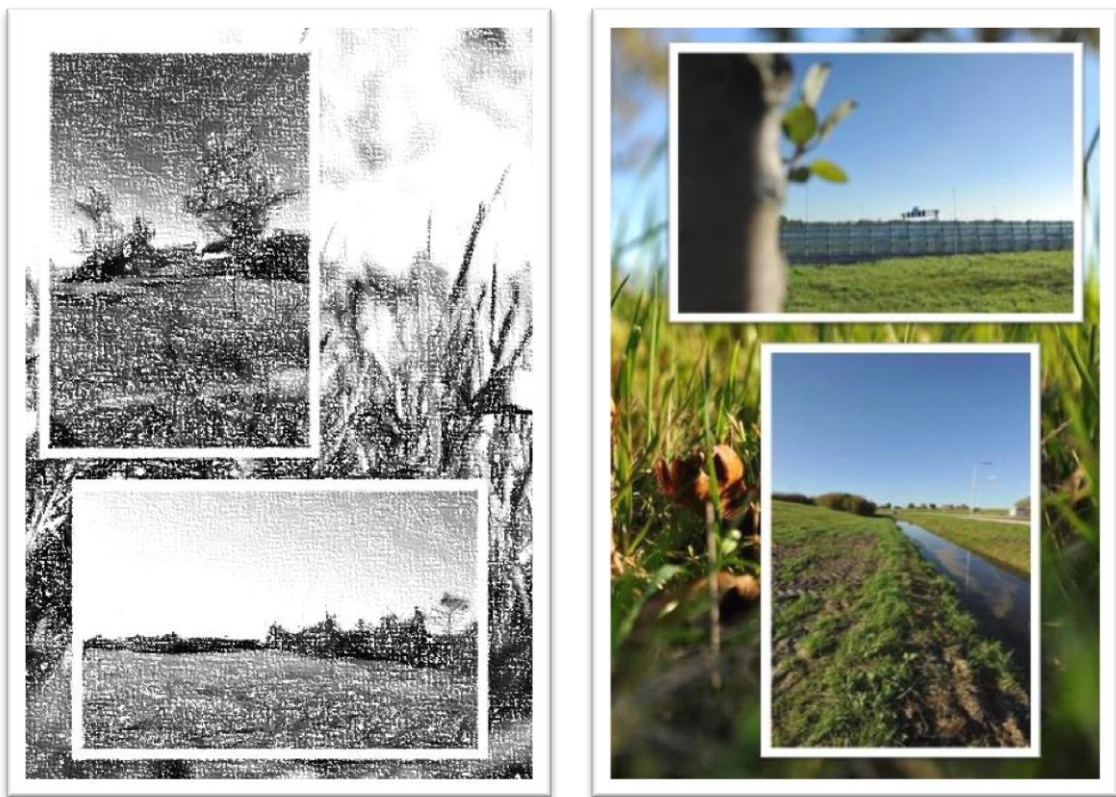




van dromen naar realiseren



Stichting Natuurbelevingstuin De Bult
Nieuwe Wetering
Kaag en Braassem

INHOUD

3	Uitnodiging
4	Hier bent u
4	Dromen over Groen
5	Doelen & Doelgroepen
6	We vullen het gebied in <i>De Windsingel, Het Bruggenpad, Het Grote Speelbos, De Speeldernis, The Shire, Teletubbieland, De Rustkuil, Vlinderidylle & Bijenlint, De Pluktuin, Strawberry Fields, Spotters Hill, 't Talud, 't Elfenbos, Villa Langbeen, De WaterRing</i>
16	Plattegrond
17	Aanleg
17	Werkgroepen
18	Beheer en toezicht
19	Middelen, budget en inkomsten
21	Activiteiten
21	PR en communicatie
22	Stichting Natuurbelevingstuin De Bult
23	Toekomstvisie
24	Bijlage: effectenschema
26	Bijlage: onderhoudsplan
27	Bijlage: materiaaloverzicht
28	Bijlage: Inspiratie en achtergronden

19 februari 2014

van dromen naar realiseren – plan van aanpak De Bult

Mogen wij u uitnodigen

om samen met ons
een wandeling te maken over De Bult?

Parkeer uw fiets of auto bij het Cultureel Centrum
en loop met ons mee de brug over en het Bruggenpad op,
naar dit bijzondere stukje Kaag en Braassem.

Beklim 't Talud en geniet van de kleuren en geuren;
laat uw kinderen de vrije hand met water en zand in de Speeldernis;
laat u verleiden tot een blik in de wijde omgeving vanaf Spotters Hill;
geniet van uw lunch in de Strawberry Fields
en pluk meteen wat aardbeien voor het toetje;
vergaap u aan de veelkleurige vlinders
die van bloem naar bloem fladderen
en neem tot slot plaats in de Rustkuil
om alle indrukken van de dag
in een heerlijke ontspanning te laten bezinken.

Dit en nog veel meer
speelt zich tot nu toe af in onze dromen.
En nu is dan het moment van uitvoeren gekomen.
In dit plan van aanpak beschrijven wij
niet alleen onze dromen en het ontwerp,
maar ook de aanzet tot de weg die wij zien naar de realisatie.

Hierna is het niet meer alleen onze droom.
Hierna is het de samenwerking met en de bijdragen van vele anderen,
die De Bult tot een realiteit zullen gaan maken.
Wij kunnen ons enthousiasme daarvoor maar nauwelijks beteugelen!

Gaat u met ons mee De Bult op?

Manon Karstens, Silke van der Meer, Mirjam Derkse

Hier bent u

DE LOCATIE

Nieuwe Wetering is een lintdorp gelegen in de gemeente Kaag en Braassem met aan de oostzijde de A4 en de HSL en aan de noordzijde de Ringvaart van de Haarlemmermeerpolder. Tussen het dorp en de HSL ligt een strook grasland van bijna 2,5 hectare in gemeentelijk eigendom. Wij richten onze aandacht op het eiland ten zuiden van een recent opgerichte horeca locatie 'Tussen Kaag en Braassem'. De locatie is strategisch gelegen tussen de trekvaart van toen en de HSL van nu en te midden van populaire fiets-, wandel- en vaarroutes.

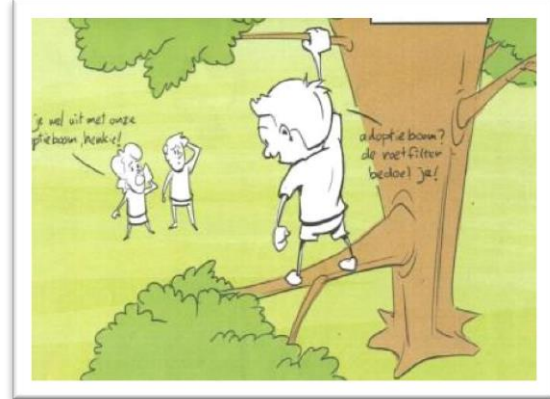
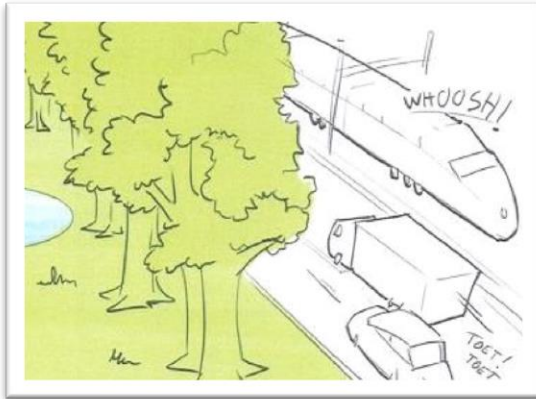


Dromen over groen

HET VERHAAL VAN DE BULT

Er was er eens een hogesnelheidslijn die onder de Haarlemmermeerse Ringvaart door moest gaan rijden. Het had heel wat voeten in de aarde voor het zover was, maar toen eenmaal de tunnel er was lag die aarde in grote bulten op het gebied tussen de tunnel en het dorp. De grond werd onderzocht en gebiedseigen bevonden. De grond kon blijven waar hij was. Er kwamen bomen en gras en toen ... In de zomer van 2012 hebben wij deelgenomen aan het project: 'Dromen over groen'. Dit project is een initiatief van de Gemeenten Teylingen, Zoeterwoude en Kaag en Braassem i.s.m. de provincie Zuid Holland, boeren en inwoners. Het doel is om wensen en aanbod aan elkaar te koppelen en op langere termijn te komen tot een klantgericht natuurbeleid.

Wij willen onder de noemers 'Maak van de nood een deugd' en 'Natuurbeleving in en om het dorp', de strook tussen de HSL en ons dorp leefbaar maken. De bulten vol met gras en struiken omtoveren tot een natuurbelevingstuin. Een gebied waar genoten kan worden van de natuur door iedereen. Een avontuurlijke speeltuin voor kinderen, een pluktuin, een tuin met bankjes waar genoten kan worden van bijzondere struiken, vogels, bijen en bloemen. Door het plaatsen van de juiste bomen en te kiezen voor een gelaagde aanplant ontstaat er een groenbuffer tegen geluid en luchtverontreiniging van de HSL en de A4. We maken dus van de nood een deugd.



Doelen & Doelgroepen

Dromen blijven dromen wanneer we geen doelen stellen. We willen ...

... voor het dorp Nieuwe Wetering een mooie, groene buffer zijn tussen wonen en HSL/A4.

... de natuurbeleving terugbrengen in de ontwikkeling van kinderen, maar ook zeker in de beleving van jongeren, volwassenen en ouderen.

... een plek zijn waar inwoners van Kaag en Braassem en omgeving elkaar ontmoeten, spelen, werken, bewegen, picknicken, rusten, sporten, leren, ontspannen, plukken in een natuurlijke omgeving.

... een verbindende factor zijn tussen stad en land: onderdeel van een verzameling recreatieprojecten die door middel van fietsroutes de stad Leiden met de prachtige gebieden er omheen verbindt.

Aan de doelstelling is al te zien hoe divers de doelgroepen zijn die wij voor ogen hebben bij ontwerp en aanleg van deze natuurbelevingstuin. Zowel mens als natuur, zowel jong als oud, zowel gezond als ziek, zowel schoolklas als yogaklas, zowel muziekvereniging als rustzoeker, zowel vlinder als ooievaar, zowel wandelaar als zanaanbidder, zowel de passant als de blijver, zowel boekenlezer als boomklimmer, zowel huttenbouwer als bessenplukker, zowel ...



We vullen het gebied in

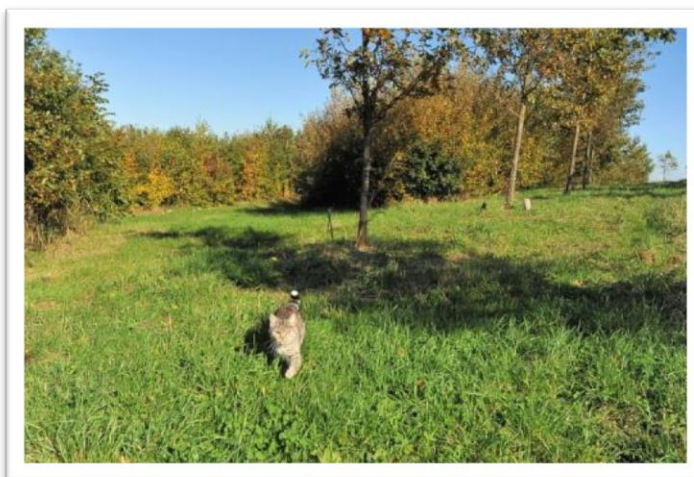
In de basis heeft het groen in de Natuurbelevingstuin een dubbelfunctie. Naast de basisfunctie van ‘gewoon groen zijn’, heeft het groen de potentie om luchtstromen ergens naar toe of van weg leiden. De vorm en toepassing van de groenstructuur beïnvloedt de luchtstroom. Door een gelaagde aanplant toe te passen in de Natuurbelevingstuin ontstaat er een groene buffer die vervuilde lucht omhoog dwingt. In de hogere luchtstromen vermengt vervuilde lucht zich met andere luchtstromen. Zo ontstaat er optimaal contact tussen schone en vuile lucht en worden mensen beschermd tegen luchtverontreiniging.

We hebben al gezien hoe divers de doelgroepen zijn waarvoor het ‘gewoon groen zijn’ bestemd is. Deze diversiteit komt tot uitdrukking in het ontwerp zoals dat er tot nu toe ligt. De initiatiefgroep heeft input gezocht bij de bewoners van Nieuwe Wetering: ‘Waar is behoefte aan?’ Ook hebben we voor de indeling en een eerste indicatie voor de beplanting feedback gezocht bij een deskundige hovenier (Kees uit den Boogaard).

Inmiddels zijn we drie schetsen verder en ligt er een heel aardig concept ontwerp om mee aan de slag te gaan. Hieronder staan per onderdeel de kenmerken en doelen beschreven. Waar mogelijk ook de behoeften. Het spreekt voor zich dat dit gedeelte van het plan van aanpak nog heel wat ontwikkeling nodig zal hebben. Dit zal te zijner tijd in aparte deelplannen verder uitgewerkt gaan worden. De fasering van de aanleg van de diverse onderdelen komt aan bod in het hoofdstuk *Aanleg, beheer en toezicht*.

○ De Windsingel

De Windsingel, een van de kernonderdelen van De Bult, is tegelijk eenvoudig en complex. Inheemse bomen en struiken vormen, strategisch verspreid over De Bult, de zo belangrijke buffer tussen snelweg en HSL aan de oostzijde en De Bult en het dorp aan de westzijde. Uit het gesprek met Alterra in Wageningen hebben we heel belangrijke aanwijzingen en voorwaarden voor dit gebied meegekregen. Eerst denken dan doen is hier belangrijk, want het moet in één keer goed. Soorten beplanting, gelaagdheid, onderhoud, daarover moet het deelplan voor dit gebied gaan. Daarbij zal vooral samengewerkt worden met experts (waaronder de imker) en de gemeente.



○ Het Bruggenpad

Aan twee kanten van De Bult kan het gebied betreden worden via een bruggetje. Van brug tot brug komt een doorgaand half-verhard pad. Via dit pad kunnen de andere delen van de tuin bereikt worden. Ook zal het pad gebruikt worden door mensen uit de buurt die een ommetje willen maken en door passanten. Wij vinden het belangrijk dat de bruggen en het

tussenliggende pad zo goed mogelijk toegankelijk zijn voor bezoekers die slecht ter been zijn of gebruik maken van een rolstoel. Het hoogteverschil op De Bult is voor hen al meer dan genoeg uitdaging. Voor de beeldvorming: twee rolstoelen moeten elkaar kunnen passeren op het Bruggenpad.

Vanaf het Bruggenpad willen we de toegang tot de verschillende onderdelen laten aansluiten op de betreffende bestemming. Om enkele voorbeelden te geven ...

De toegangen naar Het Grote Speelbos en naar de Speeldernis moeten laten zien dat je kinderland betreedt. Een van wilgentenen gevlochten tunnel op kinderhoogte maakt dit zichtbaar en voelbaar. De toegang naar de Rustkuil moet laten voelen dat je een gebied in gaat waar je heen gaat om tot rust te komen; letterlijk even de pas inhouden voor je naar binnen gaat. En de toegang van Babyspeelplaats Teletubbieland moet vooral veiligheid, geborgenheid uitstralen.



Het deelplan voor het Bruggenpad is ondergeschikt aan die van alle andere onderdelen, maar het vormt ook de ruggengraat van de tuin. Dit plan moet als een van de eersten opgepakt worden en goed optrekken met alle andere deelplannen. Het kijkt ook naar de borden bij de toegangen van De Bult, de naambordjes bij de verschillende onderdelen en naar parkeergelegenheid voor fietsen.

- Het Grote Speelbos

Struinen, klauteren, klimmen, rollebollen, sjuwen, slingeren, bouwen, graven, natuurlijke speelmaterialen, weinig regelen, veel laten ontstaan. Dit zegt het eigenlijk allemaal wel. Dit is vooral het gebied van het vrije spel. Op de plaats van het toekomstige Grote Speelbos staat nu al veel begroeiing. De hoofdrolspelers zullen kinderen van de basisschoolleeftijd zijn. Het deelplan voor Het Grote Speelbos zal vooral in moeten gaan op het toegankelijk maken van dit terrein en op het uitbreiden van de mogelijkheden naar de wensen van de toekomstige gebruikers.



- o Natuur- en waterspeelplaats De Speeldernis

Wij prijzen ons rijk met de eigenschappen van het gebied van De Bult. De hoogteverschillen in het terrein maken het uniek in ons platte polderlandschap. De verschillende deelbestemmingen ondersteunen de glooiingen. Zo zal de hoek waarin de Speeldernis gaat ontstaan zich op grondwaterniveau gaan afspelen. Ook de hoofdrolspelers in de Speeldernis zullen kinderen van basisschoolleeftijd zijn.

Water, zand, klei, hout, stenen, een waterpomp ... stroompjes creëren en verleggen, walletjes en dammetjes bouwen, waterbeestjes zoeken, vies worden tot achter je oren. Het deelplan voor de Speeldernis moet zich vooral gaan richten op aanleg, materialen, veiligheid en bescherming van de WaterRing tegen al te creatieve waterbouwkundigen in spe.



- o Vuurplaats The Shire

De jeugd van Nieuwe Wetering heeft zelf al een hangplek gekozen op de bult, nog voor de bult De Bult werd. Die plek respecteren wij en die gaan we ook faciliteren, zonder er van alles te gaan organiseren. Er is de wens voor een vuurplaats geuit. Die zal in het deelproject op een stevige, stoere en veilige manier gerealiseerd gaan worden.

We willen De Bult voor jongeren meer laten zijn dan een hangplek met een vuurplaats. Enerzijds kan de natuurbelevingstuin een plaats zijn waar de jongeren elkaar kunnen ontmoeten en ontspannen. Anderzijds beschikken jongeren over kwaliteiten waarmee zij De Bult iets te bieden hebben, zoals energie, kracht, enthousiasme. Precies wat de tuin nodig heeft om zich verder te ontwikkelen, om in goede staat te blijven en om voor kleinere kinderen een veilige speelplek te zijn. We hebben de jongeren hierbij nodig.



Het deelplan voor The Shire moet vooral gaan over hoe dit deel in samenspraak en in samenwerking met de jonge gebruikers uitgevoerd zal gaan worden. Ook zal dit deelplan zich richten op de rol die de betrokken jongeren zullen gaan spelen in de verdere ontwikkeling van De Bult. Verder zal dit deelproject zich buigen over andere mogelijkheden voor activiteiten in The Shire; bijvoorbeeld vertellen bij het vuur of een dorps-barbecue.

- Baby- en peuterspeelhoekje Teletubbieland

De eerste jaren in het leven van een menskind zijn de belangrijkste voor hun ontwikkelen. Van kleins af aan de natuur met handen, voeten en mond ervaren betaalt zich in hun verdere ontwikkeling dubbel en dwars uit. Spelen in het zand, rollen door het gras, mooie bloempjes plukken, een wormpje voelen kriebelen op je hand een slak dat zijn huisje meedraagt ontdekken ... Teletubbieland wordt klein, lief, mooi, beschermd en vooral toegankelijk voor de allerkleinsten onder de veilige begeleiding van ouders, grootouders en begeleiders van de buitenschoolse opvang.

Het deelplan voor Teletubbieland richt zich op het vinden van de allerbeste locatie op De Bult voor dit doel en op het verwezenlijken van de beste omstandigheden voor onze meest kostbare doelgroep.



- De Rustkuil

Een gebied met een unieke bestemming: de Rustkuil. Door de beslotenheid, de letterlijke verdieping en de omsingeling door groen blijvende beplanting, moet hier een oase van rust gaan ontstaan op De Bult. Zoek je ontspanning met een boek op een bankje. Of lig je liever languit in het gras de warmte van de zon in je op te nemen? Wil je een moment mediteren? Of sluit je je graag aan bij een yoga- of Tai Chi-klas? Hier moet het allemaal kunnen. Hier geen gesleep met takken, hier geen voetbal of verstoppertje. Hier komt ruimte voor rust en stilte.

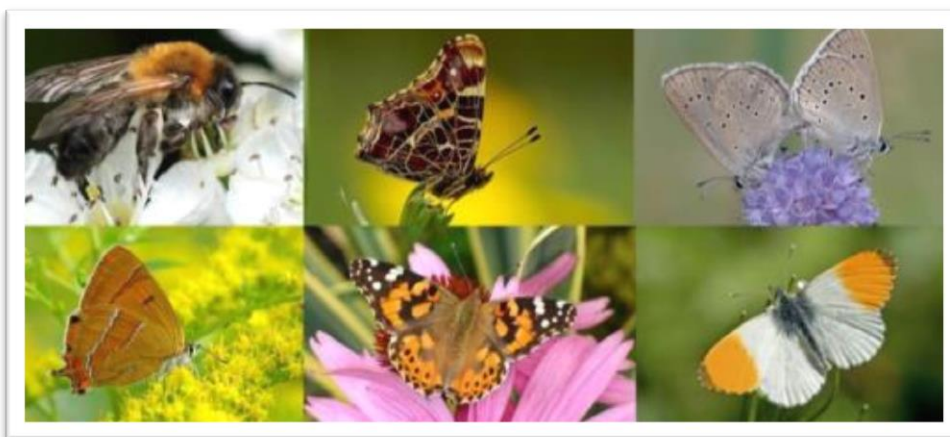
Natuur doet goed. Zeker in een periode van stress en ziekte in je leven. Dit deel van de tuin kent hoofdrolspelers die rust en ontspanning nodig hebben. Dat is natuurlijk iedereen met de regelmaat van de klok, maar we denken hier speciaal ook aan mensen die herstellende zijn van een ziekte, die een plaats zoeken om even tot zichzelf te komen of om een goede boom met iemand op te zetten.



Het deelplan van de Rustkuil gaat beschrijven wat er voor nodig is om deze bestemming optimaal tot zijn recht te laten komen. Daarbij denken we aan beplanting die het hele jaar door groen blijft, in het voorjaar mooie bloesem geeft of in het najaar bessen voor de vogels, zoals rododendron en hulst. In dit deelplan wordt samenwerking gezocht met fysio- en psychotherapeuten, met yoga- en mindfulnessdocenten bijvoorbeeld. Ook het hospice in oprichting zal voor dit deelproject gesprekspartner zijn.

- Vlinderidylle en Bijenlint

De bijen hebben het zwaar, ze worden met uitsterven bedreigd. Niet alleen in Nederland, maar wereldwijd. De Bult in Nieuwe Wetering wil haar eigen kleine steentje bijdragen aan de initiatieven die er al zijn om in Nederland weer gunstige omstandigheden te creëren voor deze onmisbare insecten. Daarvoor zoeken we de samenwerking met imkers en de Bijenstichting. Omdat vlinders voor een belangrijk deel dezelfde leefomstandigheden nodig hebben als bijen én omdat ook zij een steuntje in de rug hard nodig hebben is (op initiatief van Stichting Groen Licht) de samenwerking met De Vlinderstichting gezocht. Zij hebben De Bult uitgekozen als een geschikte locatie voor het aanleggen van een Vlinderidylle: een strook van tenminste 500 meter lang met bloemen die vlinders (en bijen) aantrekken. De idylle zal in september door De Vlinderstichting worden ingezaaid. Er hebben zich al vrijwilligers aangemeld om de idylle te monitoren.



Het deelplan voor dit bloemenlint zal zich focussen op de samenwerking met De Vlinderstichting en op het monitoren door Stichting Groen Licht en het onderhoud.

- De Pluktuin

De Pluktuin laat heel duidelijk zien dat de natuur ons voedt. Veel kinderen, maar ook volwassenen, zijn zich niet meer goed bewust waar ons eten van nature vandaan komt. Onze voeding komt uit de supermarkt en we zijn vervreemd geraakt van de natuurlijke bronnen; met alle gezondheidsgevolgen van dien. De fruitbomen en -struiken in de Pluktuin kunnen een aanzet geven om weer kennis te maken met meer natuurlijke voeding. De ligging van de Pluktuin rondom en in de picknickplaats Strawberry Fields stimuleert die verbinding. Ook activiteiten als sap, compote of jam maken zullen bijdragen aan de kennis van natuurlijke voeding en aan het besef van de seizoenen.

Het deelplan voor de Pluktuin zal zich vooral richten op aanleg, soorten, diversiteit, mogelijkheden voor activiteiten, aanschaf en onderhoud.



- Picknickplaats Strawberry Fields

Strawberry Fields zal zich kenmerken door een natuurlijke uitstraling. Zoals gezegd bevinden de picknicktafels zich te midden van de fruitbomen, de bessenstruiken, de kruiden, het hoge gras en natuurlijk de aardbeientuin. Een appeltje bij je meegebrachte lunch, een handje bessen of aardbeien toe, of verse kruiden in je thee? Het zijn maar een paar van de mogelijkheden.

De picknicktafels zelf zullen ook een natuurlijke uitstraling hebben. Hier geen gelikte, luxe tafels voor veel geld, maar met wat boomstammen, wat creativiteit en een stel bekwame, enthousiaste vrijwilligers kun je een heel eind komen!

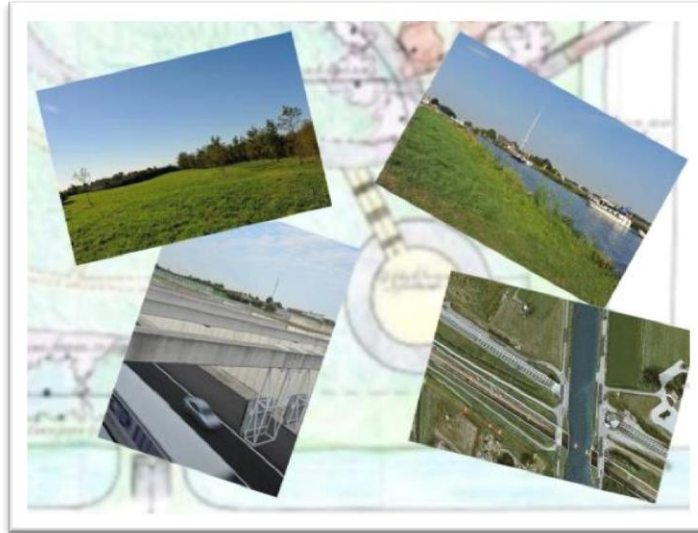
Het deelplan voor Strawberry Fields richt zich vooral op aanleg en onderhoud van de picknickplaatsen.



- Uitkijktoren Spotters Hill

Je moet er iets voor over hebben, maar eenmaal bovenop Spotters Hill heb je een heel bijzonder uitzicht: De Bult ligt aan je voeten: een bijzonder stuk natuur en recreatie tussen boten, auto's, treinen, ringvaartaquaduct, huizen en het cultureel centrum. Je kunt zelfs 'helemaal' naar Noord-Holland kijken! En op weg naar beneden maakt jong en rijp de keuze: ga ik helemaal met de trap of ga ik het laatste stuk met de glijbaan?

De Bult is door haar reliëf een uniek stukje Kaag en Braassem: heuvels in de polder! Deze eigenschap van de natuurbelevingstuin willen we ten volle benutten en Spotters Hill staat hier symbool voor. Het hoogteverschil voegt echt iets toe als speelelement en het biedt de gelegenheid om de eigen leefomgeving en het speelgebied eens vanuit een heel ander perspectief te bekijken. Omgekeerd maakt Spotters Hill, samen met Villa Langbeen, de natuurbelevingstuin ook van buitenaf zichtbaar.



Dit deelplan heeft er een uitdaging aan om Spotters Hill tegelijk uitdagend en veilig in te richten. Grondig onderzoek naar duurzame materialen, veilige inrichting, aanleg en onderhoud zijn de belangrijke aandachtspunten voor dit deelplan.

- Het Talud en 't Elfenbos

Een Japanse Kersenboomgaard en een Esdoornbos overlopend in een Krentenbomenbos ... zie hier de romantiek van Het Talud! In het voorjaar een waas van roze en witte bloesem, in het najaar de vuurrode kleur van de herfstbladeren van de esdoorn ... onze eigen Indian Summer!



Gezien vanuit Spotters Hill ligt 't Elfenbos net voorbij Het Talud. De typerende vormen van Krentenbomen creëren de sprookjessfeer van een Tolkienbos waar elfen zouden kunnen wonen. Welk kind van 8 tot 88 zou daar niet doorheen willen dwalen?!



Het deelplan van deze bossen zal vooral gaan over aanleg en onderhoud.

- Ooievaarsnest Villa Langbeen

Daar waar het Esdoornbos overgaat in 't Elfenbos staat Villa Langbeen. Dit ooievaarsnest staat symbool voor de niet menselijke doelgroep van De Bult: de natuur zelf. De ooievaar is niet alleen als brenger van nieuw leven zeer welkom in de tuin. De ligging van de natuurbelevingstuin tussen A4 en polder is voor deze vogelsoort zeer gunstig. Het zal niemand ontgaan zijn dat in de afgelopen jaren de ooievaar een vaste gast is geworden op de lichtmasten van de A4 en in de omliggende weilanden. Deze tot de verbeelding sprekende vogel is in Nederland met uitsterven bedreigd geweest en is nu gelukkig weer in opkomst. De Bult wil daar graag haar steentje aan bijdragen.



De Bult wil een thuis zijn voor een rijk scala aan vogels, zoogdieren, insecten, waterdieren, bomen, struiken en planten. Voor een deel zullen die als vanzelf aangetrokken worden door de gevarieerde beplanting. En voor een deel zullen we de nieuwe bewoners uitnodigen door het bieden van nestgelegenheden in de vorm van het ooievaarsnest, nestkastjes, vleermuiskasten, insectenhotel en wat daar verder maar toe kan bijdragen. Het zorgen voor

deze nestgelegenheden zal onderdeel uitmaken van de activiteiten die we, in samenwerking met andere vrijwilligersorganisaties, op De Bult gaan organiseren. Met de jonge en volwassen natuurliefhebbers gaan we deze zelf maken, onderhouden en monitoren. Worden ze bewoond? Door welke dieren? Hoe zien die dieren er uit en hoe gedragen zij zich? De Bult wil een inspiratie zijn voor mensen in de omgeving om van hun eigen tuin ook een kleine natuurbelevingstuin te maken. We gaan daarom het predicaat Tuinreservaat aanvragen.

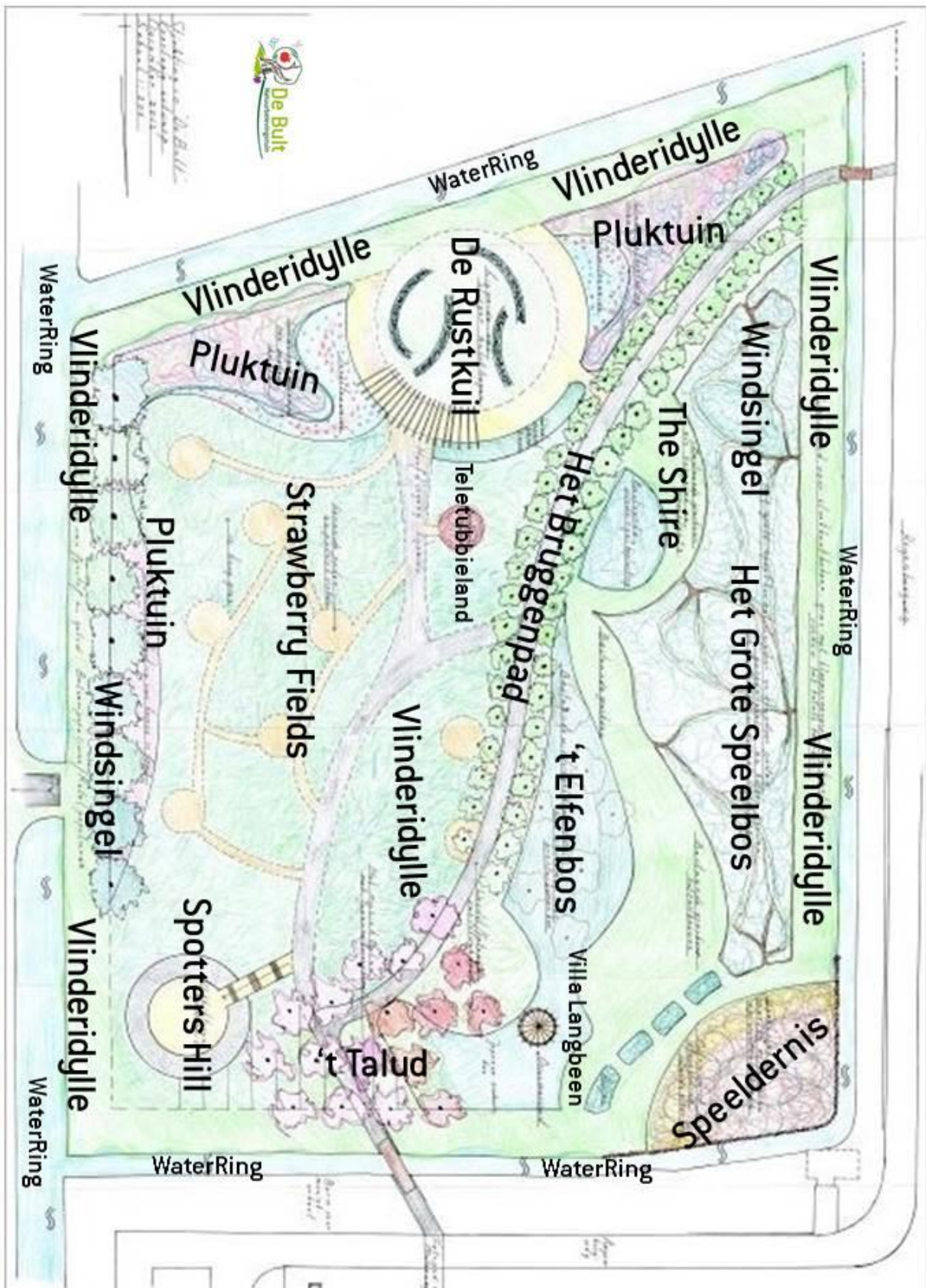
Dit deelproject leent zich met uitstekend voor NME (natuur- en milieueducatie). Deze werkgroep zal veel de samenwerking zoeken met NME-groepen in onze omgeving, zoals Stichting Groen Licht, IVN, vogelwerkgroepen etc.

Het deelplan zal zich richten op het tot stand komen en onderhouden van duurzame samenwerkingsverbanden met NME-groepen en andere vrijwilligersorganisaties.

- De WaterRing

Het gebied van De Bult wordt volledig omringd door de reeds bestaande sloot. Deze staat op dit moment in schril contrast met het karakter van de natuurbelevingstuin. Daar waar de sloten nu worden gekenmerkt door strak en kaal, streven we naar: natuurlijke rafelranden aan de binnenzijde, waterplanten, riet, aantrekkelijkheid voor watervogels, vissen en insecten. Langs een groot deel van de WaterRing zal de Vlinderidylle hieraan gaan grenzen.





van dromen naar realiseren – plan van aanpak De Bult

Aanleg

Vanuit het gedachtegoed van GIFT-T stelt de gemeente gronden beschikbaar voor burgerinitiatieven en ecosysteemdiensten. Idee is dat enthousiaste particulieren/ondernemers eigenaar worden van het projectresultaat en dit voor de toekomst in stand houden. De gemeente bewaakt dan ook dat voldoende kwaliteit wordt toegevoegd. Feitelijk gaat het om een bottom-up project wat geregisseerd en gestroomlijnd wordt door de gemeente.

Omdat De Bult in eigendom is en blijft van de gemeente kan hierop vrij snel en eenvoudig geschakeld worden. De Leader aanvraag betreft nadrukkelijk de realisatie van het plan zoals dat nu voor ons ligt. Dit plan is inmiddels uitvoering-gereed.

Uitvoering van deze eerste fase zal geschieden onder de voorwaarden van LEADER. Samen met de Gemeente is een projectgroep gestart om dit te realiseren.

In een tweede fase van het project, zal de locatie worden doorontwikkeld naar een recreatief knooppunt in een breed regionaal netwerk vanuit de stad Leiden. Hiervoor zullen faciliteiten komen om te kunnen fungeren als toeristisch overstappunt en worden recreatieve routes vanuit de stad gerealiseerd.

Fase 2 van het project zal plaatsvinden na realisatie van fase 1 en vergroot de rol van het gebied als biodiversiteitsknooppunt in een breder netwerk vanuit het Leidse Singelpark, waarbij meerdere landmarks met elkaar zijn verbonden met recreatieve stad-land verbindingen. Hierbij wordt een toeristisch overstappunt gecreëerd dat als recreatief transferium zal functioneren, ook de routes vanuit de stad en tussen andere landmarks in de omgeving wordt verbeterd. Leiden is trekker van dit project ter herstel van de historisch gegroeide verstoorte relatie tussen stad en land. Eeuwenlang is het platteland enkel op de stad gericht en de stad in zichzelf gekeerd. Inmiddels is door vergrootte mobiliteit en drukte de behoefte van de stedeling het ommeland te bezoeken ingrijpend gegroeid en de behoefte aan recreatieve routes groter dan ooit.

Werkgroepen

De natuurbelevingstuin bevat 15 verschillende 'gebieden'. Het is goed mogelijk deze onderdelen samen te voegen tot 8 werkgebieden. Bij de samenstelling van deze werkgebieden is rekening gehouden met onderlinge samenhang, zoals de ligging, kenmerken en onderhoud per gebied. De werkgroepen worden hierop afgestemd.

(De hieronder vermelde samenstelling van de werkgroepen geeft een indicatie van de leden. Genoemde verenigingen/vrijwilligers zijn nog niet formeel gevraagd.)

1. **Werkgroep Windsingel**

Aansturing door: De Bult

Werkgroep leden: imker, lokale Groei en Bloei afdeling, De Bult

2. **Werkgroep Pluktuin & Strawberry Fields**

Aansturing door: Frans Jansen

Werkgroep leden: imker, vrijwilligers De Bult

3. **Werkgroep Het grote Speelbos & Talud & Elfenbos**

Aansturing door: Vrijwilliger De Bult

Werkgroep leden: Cultureel centrum, Oranje vereniging, Vak Alkemade, De Bult

4. **Werkgroep Vlinderidylle/bijenlint & WaterRing**
Aansturing door: Stichting Groen Licht
Werkgroep leden: imker, monitor Groen Licht, De Bult
5. **Werkgroep Bruggenpad & Speeldernis**
Aansturing door: Vrijwilliger De Bult
Werkgroep leden: Hospice, De Bult
6. **Werkgroep Rustkuil & Teletubbieland**
Aansturing door: Vrijwilliger De Bult
Werkgroep leden: Hospice, De Bult
7. **Werkgroep Villa Langbeen & Spotters Hill**
Aansturing door: Vrijwilliger De Bult
Werkgroep leden: gemeente(?), De Bult
8. **Werkgroep The Shire**
Aansturing door: gebruiker (of Vrijwilliger De Bult)
Werkgroep leden: jongeren, wijkagent, jeugdwerk gemeente, De Bult

Beheer en toezicht

Wij hebben al veel leuke contacten met andere verenigingen en stichtingen, en er zijn nog vele samenwerkingsverbanden denkbaar. Bijvoorbeeld met onze burens: brasserie Tussen Kaag en Braassem, Stichting het Cultureel Centrum en muziekvereniging Door Gunst Verkregen. Andere kansen tot verbinding zien wij met de lokale Oranje Vereniging, Kinderopvang, Basisscholen, etc. Ook uit de Maatschappelijke Agenda (MAG) zouden nog wel eens mooie samenwerkingsverbanden kunnen ontstaan. Daar gaan wij ons zeker voor aanmelden.

Er is al een aantal verenigingen en stichtingen die toezeggingen gedaan hebben op het gebied van samenwerking. Zoals Stichting groen licht, Vereniging het eerste stuk, Groei en bloei Alkemade, Vakantiespelen Alkemade. Zij gaan willen zich gaan bezighouden met monitoring van de idylle, zwerfvuilacties, natuureducatie, begeleiding/assistentie bij workshops, begeleiding vrijwilligersgroepen, onderhoud en het organiseren van activiteiten voor kinderen in de schoolvakanties.

Daarnaast hebben zich reeds 6 vrijwilligers aangemeld: 1 imker, 1 vrijwilliger op het gebied van fondsenwerving en wet- en regelgeving en 4 vrijwilligers op het gebied van onderhoud. Wij streven ernaar om voor het onderhoud een vrijwilligersorganisatie op te bouwen die bestaat uit ca. 15 tot 20 personen. Hiervoor is nog geen wervingscampagne op touw gezet.

Het onderzoeken van samenwerkingsmogelijkheden met Stichting Inversa (zorgboerderijen Woubrugge en Nieuwkoop) zal opgepakt gaan worden. Het zou fantastisch zijn als de Bult een bijdrage kan leveren aan de ontwikkelingsmogelijkheden van mensen met een verstandelijke handicap of autisme.

De Bult kan ook ruimte bieden aan werk/leertrajecten voor mensen met een achterstand op de arbeidsmarkt. Deze trajecten zullen niet door de Stichting geïnitieerd worden.

Voor het dagelijks toezicht streven wij ernaar om een groep van ca. 20 vrijwilligers op te bouwen. Dit is een aparte groep mensen, die zorgdraagt voor de dagelijkse controleronde. Indien nodig wordt ook het zwerfvuil meegepakt zodat De Bult netjes en opgeruimd blijft.

Wij willen onderzoeken of hier samenwerkingsverbanden met Fysiotherapeuten en huisartsen kunnen ontstaan. Een toezichtronde over De Bult kan een extra motivatie zijn om even lekker een stuk te wandelen. Zo blijven mensen in beweging.

Middelen, budget, inkomsten

FONDSEN EN SUBSIDIES

1. September 2013 is een subsidie aanvraag gedaan bij LEADER. Het doel van LEADER is het versterken en verder ontwikkelen van de leefbaarheid en de economie op het platteland. LEADER ondersteunt initiatieven die van inwoners, ondernemers en organisaties uit het gebied zelf komen en die bijdragen aan een vitaal platteland op de lange termijn. November 2013 heeft LEADER aangegeven bij de gemeente Kaag en Braassem eventueel iets te zien in ons project. Januari 2014 is ons project geselecteerd onder voorwaarde dat de provincie de middelen, voor een deel van de cofinanciering, reserveert. De gemeente moet dit aanvragen bij de provincie. Medio januari 2014 werkt de gemeente aan de aanvraag bij de provincie.

Voorwaarde van LEADER is echter dat het project eind 2014 afgerond is.

2. De gemeente Leiden gaat werk maken van een viertal fietsverbindingen die de stad en de prachtige gebieden om ons Leiden heen op een betere manier met elkaar verbinden. Het gaat daarbij onder andere om het Groene Hart, het plassegebied, de Horsten en het duingebied. Hier is één miljoen euro voor opzij gelegd. De gemeente heeft onze tuin voorgedragen om deel uit te gaan maken van deze plannen. Eind januari 2014 geeft de gemeente aan dat de kansen zeer gunstig zijn.
3. Mijn Groen – Ons Groen
Stad en land verbinden in de regio Den Haag, Leiden, Zoetermeer en Alphen aan den Rijn. In de Beleidsvisie Groen wordt een aantal contouren geschetst ten aanzien van nieuwe vormen van groenontwikkeling en een nadere samenwerking tussen de verschillende partners in de diverse regio's. Binnen het project Mijn Groen - Ons Groen wordt hierbij een nieuwe methodiek van groenontwikkeling toegepast binnen een drietal provinciale landschappen. In het gebied tussen Leiden, Alphen aan den Rijn en Zoetermeer ontwikkelt de provincie, samen met de betrokken gemeenten, een gezamenlijke toekomstvisie. Recreanten, ondernemers en bedrijven hebben tijdens zogenoemde droombijeenkomsten de gelegenheid gekregen hun dromen over het groen neer te leggen.

De beleidsvisie vormt de basis voor het gezamenlijk realiseren van een samenhangende groenstructuur, die met het stedelijk groen in verbinding staat. Op de kaart hieronder staan de grenzen van het projectgebied. Net als de provinciale landschappen is de gebiedsgrens niet hard. Daarom worden de randen van het stedelijk gebied meegenomen in de visievorming en uitvoering.

Het project heeft twee uitgangspunten:

- De gebruiker van het groen staat centraal.
- Groen is op veel manieren nuttig voor de gebruikers.



Mijn Groen – Ons Groen wordt verder gefinancierd door de provincie Zuid-Holland en de gemeenten Leiden en Zoetermeer. Ook hiervoor is ons project door de gemeente naar voren geschoven.

4. Kern met Pit

Kern met Pit is een jaarlijkse wedstrijd georganiseerd door Koninklijke Nederlandsche Heidemaatschappij (KNHM). Via de wedstrijd worden bewonersgroepen uitgedaagd om hun idee voor de leefomgeving binnen een jaar te realiseren.

De beste ideeën mogen deelnemen aan de wedstrijd. Januari 2014 hebben wij ons project toegelicht en zijn wij uitverkoren deel te nemen aan de wedstrijd.

Gedurende het uitvoeringsjaar staat Kern met Pit voor ons klaar met tips en met contacten uit hun netwerk. Als het ons lukt om de structuur van de tuin af te ronden binnen een jaar dan ontvangen we het predicaat Kern met Pit en duizend euro.

Daarnaast wint in elke provincie het beste project de trofee en een extra prijs van vijftienhonderd euro. Daarbovenop kunnen de trofeewinnaars meedingen naar de nationale titel 'Beste Kern met Pit van Nederland!' en extra prijzen winnen.

INKOMSTEN WILLEN WE GENEREN DOOR:

- Activiteiten organiseren met vrijwilligers aangesloten bij De Bult. Hierbij denken wij aan activiteiten zoals het vlechten van wilgentenen, het poten van bloembollen, etc. We schenken dan bijvoorbeeld chocolademelk die tegen een kleine vergoeding te verkrijgen is;
- Samenwerking met andere verenigingen, zoals o.a. stichting Groei en Bloei, Stichting Vakantiespelen Alkemade e.a. voor bijvoorbeeld activiteiten als het timmeren van vogelhuisjes of het maken van een bijenhotel. Deelname en materialen zijn dan niet geheel kosteloos;
- Aanschrijven van fondsen ;
- Werven van donateurs;
- Inzamelingsacties in samenwerking met scholen (bijvoorbeeld het inzamelen van lege flessen in ruil voor educatie in de buitenlucht);
- Etcetera.

OMGAAN MET DE MIDDELEN, HET BUDGET EN DE INKOMSTEN

Voorop staat dat de Stichting zich altijd in zal zetten om de middelen die we hebben kunnen generen zo efficiënt mogelijk in zal zetten. Bij de besteding zullen minimaal de volgende criteria in acht worden genomen:

- Wat is de toegevoegde waarde, het doel;
- Duurzaamheid;
- Veiligheid;
- Prijs-/kwaliteitverhouding;

Leidend daarbij is het doel van de natuurbelevingstuin. Het zijn van de groene buffer tussen wonen en HSL/A4, het terugbrengen van de Natuurbeleving in de ontwikkeling van kinderen, jongeren, volwassenen en ouderen en het zijn van dé plek in de gemeente Kaag en Braassem om elkaar te ontmoeten, spelen, werken, bewegen, etc. in een natuurlijke omgeving. Kortom het zijn van een natuurbelevingstuin en niet het zijn van een aangelegd park of nog erger, een pretpark.

Activiteiten

Ideeën, ideeën, ideeën ... we hebben er al genoeg voor de komende 10 jaar en er zullen er nog vele volgen. De Bult schept zoveel mogelijkheden, dat het eerder een uitdaging is om de fantasie in toom te houden! Deze werkgroep gaat de kunst van het kiezen beoefenen. Welke activiteiten passen bij de start van onze tuin? Welke bewaren we in onze schatkist voor later? Hoe stellen we onze jaarprogramma's op? Hoe gaan onze draaiboeken er uitzien? Met wie gaan we samenwerken? Hoe zorgen we dat alle doelgroepen aan bod komen? Welk budget hebben we nodig? Wat gaat het opleveren? Samenwerking met anderen die passende activiteiten kunnen organiseren (zoals Vakantiespelen Alkemade, Stichting Groen Licht, IVN, Vereniging Groei & Bloei en vele anderen).

PR en communicatie

Onderliggend bij alle communicatie kiezen wij als houding dat alles ten dienste moet zijn van de doelstellingen van Natuurbelevingstuin De Bult. Het bereiken van de doelen van de tuin en de communicatie daarover is een kwestie van geven en nemen, zenden en ontvangen. Onze plannen en overtuigingen rondom De Bult vinden wij natuurlijk fantastisch en ons enthousiasme is een van onze belangrijkste starterskapitalen. In onze communicatie met anderen willen we dat graag en veel delen. Maar wij willen ook graag en veel luisteren naar de ideeën en bedenkingen van anderen. Dit is een vernieuwend project. Zowel binnen als buiten Kaag en Braassem is er weinig tot geen ervaring mee. Alle betrokken partijen hebben hier nog veel in te leren. Hiervan wederzijds bewustzijn en daarnaar handelen is de meest waardevolle sponsering die we het project kunnen geven.

COMMUNICATIEDOELEN

Er zijn veel uiteenlopende redenen om te communiceren met veel uiteenlopende partners en belangstellenden.

Allereerst heel praktisch: met diverse partijen afspraken maken rond oprichting, aanleg en beheer van De Bult, verbindingen leggen, vrijwilligers werven.

Ook: naamsbekendheid vergroten, doelgroepen bereiken, informeren, betrokkenheid stimuleren, natuureducatie, netwerk uitbreiden, kennis en vaardigheden vergaren, ...

En niet onbelangrijk: vrienden en sponsors werven, aanvragen indienen bij fondsen en subsidieverstrekters, verantwoording over uitgaven afleggen, ...

COMMUNICATIEMIDDELEN

Nu al: gesprekken met gemeente en provincie, facebook, twitter, mailgroep, huis-aan-huisbladen. Binnenkort ook: keukentafelsessies met de diverse doelgroepen, persberichten, website, nieuwsbrief, flyers, ...

Later, heel fysiek: informatieborden in en om De bult.

KOSTEN

- Een belangrijk communicatiemiddel dat niets kost is het rondleiden van mensen op De Bult. Wanneer mensen met de eigen voeten het gebied betreden en onze verhalen horen, dan krijgen ze al gauw een beeld van de ideeën en mogelijkheden.
- Sociale media willen we optimaal benutten, want ook dit kost niets meer dan onze tijd.
- We willen een website die eenvoudig doch doeltreffend is. Daarin zoeken we naar een zo goedkoop mogelijke optie. We moeten daarvoor rekenen op kosten tot maximaal €70 per jaar. Voor het vormgeven, invullen en online krijgen van de website kijken we in hoeverre we dit zelf kunnen doen. Lukt dat niet dan gaan we op zoek naar iemand die dit om niet voor ons wil doen.
- De nieuwsbrief is in december in een eenvoudige versie van start gegaan. Zodra er de tijd voor is gaan we ons verdiepen in MailChimp en gaan we er iets moois van maken. Kosten waarschijnlijk nihil: iemand wil ons gratis de weg wijzen, daarna kunnen we het zelf.
- Drukwerk: alleen als het echt nuttig is en dan zo duurzaam mogelijk tegen een zo laag mogelijke prijs.
- Bij de toegangsbruggen komen informatieborden met bijzonderheden, nieuwtjes, namen van bedrijven die ons sponsoren, Kosten: nog onbekend.
We denken ook aan knotwilgborden met het verhaal voor bezoekers en passanten, zoals bij de Boterhuispolder in Leiderdorp. Kosten nog onbekend.
Wat de borden rondom De Bult en verwijzend naar De Bult betreft: hierbij zullen we aansluiten bij de richtlijn recreatieve- en maatschappelijke objectbewegwijzering van de gemeente Kaag en Braassem. Kosten: nog onbekend.

De Stichting

De stichting is gevestigd in Nieuwe Wetering en heeft de naam *Stichting Natuurbelevingstuin De Bult* gekregen. De stichting is opgericht voor onbepaalde tijd en is ingeschreven in het register van de Kamer van Koop handel te Den Haag onder nummer

DE STICHTING STELT ZICH TEN DOEL:

- voor het dorp Nieuwe Wetering een mooie, natuurlijke buffer te laten ontstaan tussen wonen en HSL/A4;
- een bijdrage te leveren aan het terugbrengen van de natuurbeleving in de ontwikkeling van kinderen, maar ook zeker in de beleving van jongeren, volwassenen en ouderen;
- een plek te creëren waar inwoners van Kaag en Braassem en omgeving kunnen spelen, picknicken, rusten, plukken en de natuur beter kunnen leren kennen.

DE STICHTING TRACHT HAAR DOEL TE BEREIKEN DOOR:

- met de inkomsten verkregen uit donaties en giften te zorgen wij voor aanleg, behoud en uitbereiding van de natuurbelevingstuin;
- het leggen en onderhouden van contacten met personen, groepen, bedrijven en instellingen die bereid en/of in staat zijn de doelstellingen van de stichting actief of financieel te ondersteunen;
- het oprichten en in stand houden van een vrijwilligersnetwerk hiertoe; alle overige wettelijke middelen die het bestuur voor het bereiken van haar doelstellingen dienstig acht.

De stichting heeft uitdrukkelijk niet het doel om winst te maken.

Toekomstvisie

GROEI IN MOGELIJKHEDEN

We zijn begonnen met dromen en hebben al heel wat dromen een wat vastere vorm kunnen geven. Na de realisatie start de fase van UITBEREIDEN! Er zijn nog genoeg ideeën over die ook staan te springen om gerealiseerd te worden. Hierbij denken we aan: het uitbreiden van de activiteiten door bijvoorbeeld de aanschaf van een broodbakoven, muziekvoorstellingen op Het Talud, natuurtheater, een waterpomp voor Strawberry Fields waardoor het klierden nog erger kan, een zomeravondfilm in De Rustkuil, een reuze glijbaan aan de uitkijktoren op Spottershill waarmee je zo de heuvel af glijdt,...

Welke ideeën zullen wenselijk en haalbaar zijn? De tijd zal het leren, ondertussen blijven we ruimte geven aan het dromen.

GROEI IN OMVANG

Behalve groeien in mogelijkheden is het ook onze droom te groeien in omvang. De allereerste droom betrof immers de hele strook grond tussen het dorp Nieuwe Wetering en de A4/HSL. Een strook die bestaat uit allemaal eilandjes: stukken grond omgrensd door sloten. Niet allemaal even groot als De Bult en zeker ook niet allemaal met hetzelfde verschil in hoogtes. Een aantal van deze stukken grond zijn van de gemeente maar er zijn ook een paar percelen die eigendom zijn van particulieren. Met een aantal van deze particulieren is contact geweest over gebruik van hun grond. Zij staan hier niet onwelwillend tegenover of zijn zelfs laaiend enthousiast en hebben al toezeggingen gedaan.

Daardoor wordt het mogelijk om andere dromen de ruimte te geven zoals: een 400 meter ijsbaan of een ruitepad, een blotevoetenpad en een hondenuitlaatplek.

Onze dromen vragen om ruimte en ook daar blijven we over dromen. Wat is er mooier dan over een paar jaar te kunnen recreëren over de hele lengte van het dorp. Ieder op zijn eigen manier.

 Bijlage: Effectenschema

Effect op:	Mens	Leefomgeving	Economie
Hier	Gezondheid en Bewegen: <ul style="list-style-type: none"> • Ontmoeten, spelen, werken, bewegen, picknicken, rusten, recreëren, sporten, leren, ontspannen, plukken in een natuurlijke omgeving. 	Groei en ontwikkeling: <ul style="list-style-type: none"> • Organisatie van activiteiten • Natuurlijke voeding d.m.v. eetbaar fruit • Verbeteren luchtkwaliteit 	Werk en leren: <ul style="list-style-type: none"> • Trekpleister voor dagjesmensen • Aantrekkingskracht op aanwezige Brasserie • Combinatie versterkt
Daar	Wonen en leefomgeving: <ul style="list-style-type: none"> • Mensen uit andere kernen ontmoeten elkaar • Aantrekkelijk voor mensen uit de nabijgelegen stad (Leiden) • Bewustwording bij de gebruikers 	Maatschappelijke betrokkenheid: <ul style="list-style-type: none"> • Toename biodiversiteit • Toename bijen en vlinders • Verbinden stad-en-land • Groeneducatie voor jong: mogelijkheden lesprogramma's scholen en kinderactiviteiten • Groeneducatie voor ouder: kennisvergroting door bijvoorbeeld snoeiworkshops) 	Werk en leren: <ul style="list-style-type: none"> • Draagt bij aan Kaag en Braassem als recreatie gemeente • Komt het imago van de gemeente ten goede (zowel aanwinst tuin als participatievoorbeeld) • Mogelijkheid tot aanleg van een Toeristisch overstap punt (mèt Spotters Hill)
Nu	Wonen en leefomgeving: <ul style="list-style-type: none"> • Enthousiasme en plezier • Saamhorigheid • Samenwerken/verbinden • Creëren • Kennis delen 	Gezondheid en bewegen: <ul style="list-style-type: none"> • Mogelijkheden voor lokale verenigingen om de tuin te gebruiken (bijv. muziekvereniging, yogaklas, scouting, workshops Groen Licht) • Door samenwerken verenigingen wordt het enthousiasme vergroot 	Werk en leren: <ul style="list-style-type: none"> • Participatie van vrijwilligers bij aanleg en ontwerp van de tuin scheelt kosten • Participatie van vrijwilligers bij het onderhoud van de tuin scheelt kosten. • Draagt bij aan ontwikkelmogelijkheden van mensen met een verstandelijke handicap of autisme door deze mensen te betrekken • Aanleg draagt bij aan werkgelegenheid
Later	Maatschappelijke betrokkenheid - Maatschappelijke ondersteuning: <ul style="list-style-type: none"> • Gevoel: groen heeft een positief effect op mensen • Gezondheid: Mensen bewegen meer • Mensen zijn minder vaak ziek 	Wonen en leefomgeving: <ul style="list-style-type: none"> • Verbeteren zowel leef- als lucht kwaliteit voor Nieuwe Wetering • Aanwinst voor de Gemeente • Aangenaam voor 	Wonen en Leefomgeving - Groei en ontwikkeling: <ul style="list-style-type: none"> • Het betrekken van de jongeren zorgt voor minder vandalisme en overlast • Aantrekkingskracht voor de lokale Brasserie • Aantrekkelijk voor o.a. BSO

	<ul style="list-style-type: none"> • Meer sociale contacten • Een pool voor dagelijks toezichthouders gegenereerd via Fysiotherapeuten/huisartsen draagt bij herstel van mensen. 	<p>mensen die gebruik maken van het Hospice (nog in oprichting)</p> <ul style="list-style-type: none"> • Inspiratiebron voor mensen in de omgeving 	<ul style="list-style-type: none"> • Samenwerking met Fysio- en psychotherapeuten, yoga, mindfulnessdocenten. • Verbeterd het imago van Nieuwe Wetering dit komt de huizenmarkt ten goede. • Kan ruimte bieden aan werk/leertrajecten voor mensen met een achterstand op de arbeidsmarkt.
--	--	---	--

Maatschappelijke Agenda – de 6 Thema’s

1. Gezondheid en bewegen (1)
 - speelplek voor 0 – 101 jaar
 - culturele activiteiten
2. Groei en Ontwikkeling (2)
 - afname opvoedstress
 - afname zorg voor jeugd
3. Werk en leren (1)
 - mensen zonder baan inzetten als vrijwilliger
 - maatschappelijk werkgeverschap
4. Maatschappelijke betrokkenheid (1)
 - match tussen zorgvrager & vrijwilliger
 - vraag en aanbod van vrijwilligers is in evenwicht
5. Maatschappelijke ondersteuning (3)
 - inder hulpvraag (uitkering, schulden, problemen)
6. Wonen en Leefomgeving (1)
 - toename tevredenheid over leefbaarheid
 - het zelf nemen van initiatieven door de burger

Bijlage: Onderhoudsplan

De zwaartepunten van het onderhoud liggen in de maanden februari, april, juni, augustus en oktober.

Onderhoudswerkzaamheden	Maanden											
	1	2	3	4	5	6	7	8	9	10	11	12
Herstel-/reparatiewerkzaamheden (algemeen)				x		x		x		x		
Herstel-/reparatiewerkzaamheden (vandalisme)												
Legen van prullenbakken	x	x	x	x	x	x	x	x	x	x	x	x
Maaien grasbanen				x		x		x		x		
Maaien idylle + opruimen maaisel (gefaseerd)				x		x		x		x		
Monitoring vlinder en bijenlint			x	x	x	x	x	x	x	x		
Onderhoud bruggen (algemeen)										x		
Onderhoud halfverharding (paden)						x						
Onderhoud insectenhotel								x				
Onderhoud nestkastjes								x				
Onderhoud ooievaarstnest								x				
Onderhoud picknickplaatsen/meubilair								x				
Onderhoud vuurplaats								x				
Onderhoud wilgentunnels								x				
Onderhouden bijenkasten	x	x	x	x	x	x	x	x	x	x	x	x
Opruimen (bladeren en doodhout)				x		x		x		x		
Schoonmaken brugdek		x						x				
Slotenschouw				x		x		x		x		
Snoeien bessen (januari of februari)	x	x										
Snoeien cq. uitdunnen bossages (speeldernis)				x		x		x		x		
Snoeien fruitbomen (hoofdsnoei en waterloten)	x					x						
Snoeien grassen (voor het einde vd winter)		x										
Snoeien Japanse Esdoorn (NIET snoeien)												
Snoeien Japanse Kersenboomgaard (minimaal! Evt. weghalen lange zijtakken)						x						
Snoeien Krentenbomen (opkronen feb/maart)		x	x									
Snoeien lindes (vroeg- en laatbloeiend)												
Toezicht; meldingen (defecten, etc.)	x	x	x	x	x	x	x	x	x	x	x	x
Toezicht; opruimwerkzaamheden	x	x	x	x	x	x	x	x	x	x	x	x
Toezicht; ronde lopen	x	x	x	x	x	x	x	x	x	x	x	x
Toezicht; vandalisme melden	x	x	x	x	x	x	x	x	x	x	x	x
Zaaien bloemen bijenmengsel				x				x				

Bijlage: Materialenoverzicht

Eerste aanzet:

- Opbergruimte voor materialen (fietsenshuur Meerpaal?)
- Snoeimaterialen (ladders, snoeischaren, takkenzagen)
- Onderhoudsmaterialen (kruiwagens, harken, bladerharken, bezem, emmers, afvalgrijpers)
- Gereedschap (divers)
- Persoonlijke beschermingsmiddelen (handschoenen, kniebeschermers)
- Bladerkorven in de herfst (voorziening door gemeente?)

Bijlage: Inspiratie en achtergronden

Onze relatie met de natuur is razendsnel verarmd in de laatste decennia. Daar plukt de westerse samenleving nu de wrange vruchten van. Gelukkig worden wij ons daarvan bewust en ontstaan er hoopgevende initiatieven om de natuur terug te brengen in de leefomgeving. Overheden, natuurorganisaties en zoals in ons geval: enthousiaste burgers doen hun best om het tij te keren. Dat is bemoedigend. Dat is inspirerend. Door die inspiratie, kennis en ervaring van anderen laten we ons voeden. Daarom volgen we workshops en bezoeken wij vergelijkbare projecten en informeren wij ons via internet en literatuur. Hieronder enkele bronnen die ons inspireren.

Stephen Moss over natuurtekortstoornis en natuurevangelisatie

Tijdens zijn toespraak op de landelijke IVN-ledendag in Arnhem vertelt Stephen Moss wat het met de lichamelijke en geestelijke ontwikkeling van een kind doet, wanneer het niet de kans krijgt om buiten in de natuur de wereld en zichzelf in die wereld te gaan ontdekken. Veel kinderen groeien te beschermd op, worden weggehouden uit de natuur omdat het daar 'gevaarlijk' of 'vies' zou zijn. Maar leren omgaan met risico's en daarin je grenzen herkennen leer je niet door thuis 'veilig' op de bank te zitten voor de tv.

“Er belanden meer kinderen bij de Spoedeisende Hulp door een val uit hun bed, dan door een val uit een boom”, weet hij. Wanneer een kind bijvoorbeeld in bomen klimt – eerst een kleintje en dan steeds groter – dan leert het van nature zijn grenzen kennen. Het omgaan met risico's en het herkennen van de eigen grenzen zijn vaardigheden die voor de rest van het leven onmisbaar zijn. Bijvoorbeeld wanneer hij als tiener zijn grenzen moet leren kennen in het gebruik van alcohol ... In dit korte filmpje vertelt Moss zijn verhaal in een heel klein notendopje: <http://goo.gl/ZL636X>

Stephen Moss is schrijver, producent van natuurdocumentaires voor de BBC en 'natuurevangelist'.

Groen is basisbehoefte

“Vitamine G(roen) zorgt ervoor dat mensen zich niet alleen gezonder *voelen*. Ze *zijn* ook gezonder en melden zich minder vaak bij de huisarts. Mensen die meer tijd doorbrengen in een groene leefomgeving herstellen sneller van stress. Groen is een basisbehoefte, vandaar dat mensen er positief op reageren.”

Jolanda maas, senior onderzoekster bij afdeling Sociale Geneeskunde, VU Medisch Centrum



LEESVOER

Het laatste kind in het bos – Richard Louv

<https://www.youbedo.com/action/webshop/bookdetails/1065989/9789062244683/het-laatste-kind-in-het-bos.html>

Spelen met buitenruimte – Bureau Niche

<http://www.bureauniche.nl/portfolio/eigen-producten/item/64-spelen-met-buitenruimte>

Brochure: Groen doet goed – Instituut voor Natuureducatie IVN <http://ivn.nl/projecten/thema-natuur-gezondheid/groen-doet-goed>

Factsheet Jeugd, natuur, gezondheid – IVN

<http://ivn.nl/sites/default/files/project/attachments/Factsheet%20Scharrelkids.pdf>

Vrij spel voor natuur en kinderen – W. Leufgen & M. Van Lier

<https://www.youbedo.com/action/webshop/productdetails/170806>