



Het project is inmiddels vrijwel voltooid en het Struinpad is op 20-5-2016 officieel geopend door wethouder Welles van de gemeente Gennep. De werkgroep buigt zich in 2016 nog over de "extra's" in de wensenlijst.

Projectplan Struinpad Milsbeek

Cultuur en natuur

zijn de spiegels van onze beschaving

Mogen wij u deze spiegel voorhouden?

Milsbeek: Historie langs oevers van Maas en Niers

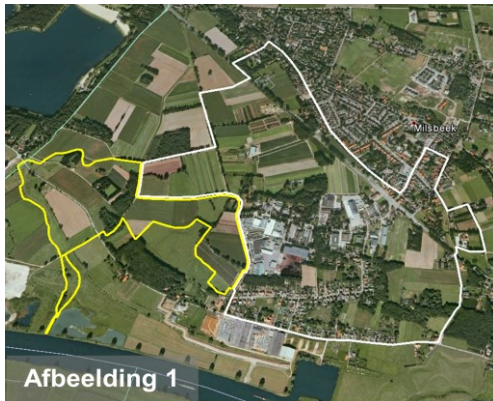
Inhoud

| | |
|---|----|
| 1. Samenvatting..... | 2 |
| 2. Betrokken organisaties / partijen..... | 2 |
| 3. Uitgangspunten | 2 |
| 4. Visualisatie..... | 3 |
| 5. Grondposities | 4 |
| 6. Realisatie | 5 |
| 7. Begroting | 11 |
| 8. Communicatie | 11 |



1. Samenvatting

De stichting Cultuurbehoud Milsbeek heeft in 2010 het rondje Milsbeek gerealiseerd. In 2016 wordt daaraan een struinpad toegevoegd. Het struinpad is bedoeld om de Maas in Milsbeek weer bereikbaar te maken en om cultuur- en natuurwaarden te ontsluiten.



Het struinpad sluit aan op het bestaande rondje Milsbeek (afbeelding 1, witte route), maar kan ook als zelfstandig rondje worden gelopen (afbeelding 1, gele route). Het zelfstandige rondje is 4,4 kilometer en gaat door het Achterbroek, de Bulten en de Gebrande Kamp. Het rondje laat natuurwaarden zien als stuifduinen, Teelebeek en Maas. Bovendien ontsluit het rondje cultuurhistorische elementen als het smalspoorbruggetje, het poldermolentje en verdedigingspunten uit de 2e wereldoorlog. Het struinpad kan ook in delen worden gelopen (zie bijlage 1).

2. Betrokken organisaties / partijen

Organisaties/partijen die betrokken zijn bij de realisatie van het struinpad zijn:

- Stichting Cultuurbehoud Milsbeek, trekker van dit project, verder te noemen "Cultuurbehoud"
- Het waterschap Peel en Maasvallei, verder te noemen "Waterschap"
- Rijkswaterstaat, verder te noemen "RWS"
- Staatsbosbeheer
- De Gemeente Gennep, verder te noemen "Gemeente"
- Stichting Samenleven in Milsbeek, verder te noemen "SL!M"
- Het IKL
- IVN
- IDDS (Industrial Design and Development Services)
- Kern met Pit (Koninklijke Nederlandse Heidemijmaatschappij)
- Molenstichting Limburg
- Wim Bindels vanuit het buurtcomité Bloemenstraat en omgeving (initiatiefnemer)
- De familie Sengers (Bloemenstraat)

3. Uitgangspunten

De volgende uitgangspunten zijn van belang voor de realisatie van het struinpad:

- a) Realisatie 1-5-2016.
- b) Het waterschap voert in 2015 het project "Tielebeek" (verder te noemen "project") uit. Het Waterschap gebruikt de historische naam "Tielebeek" terwijl dit plan de actuele naam Teelebeek gebruikt. In het kader van het project is afgesproken dat het nieuw aan te leggen beheerpad langs de Teelebeek kan worden gebruikt als struinpad.
- c) RWS is voornemens om de Gebrande Kamp te herinrichten. De planning is niet bekend, maar uitvoering wordt niet binnen 1 jaar verwacht. Bij de herinrichting is het project "Stroomlijn" van RWS relevant.
- d) De ontwikkeling van het gebied van de steenfabriek stagneert. Wienerberger, de eigenaar van de steenfabriek, staat daarom momenteel niet open voor gesprekken over het doortrekken van het pad vanuit de Gebrande Kamp richting het Gennepershuis. Een klein deel van het pad (ca. 270 m) zou langs de waterkering van de haven moeten gaan. Alhoewel RWS eigenaar is, heeft de steenfabriek het gebruiksrecht van dat deel.

- e) De geplande route langs de Maas in de richting van het Genneperhuis wordt in verband met c) en d) opgeschort.
- f) De gemeente heeft steun toegezegd aan de realisatie van het struinpad.
- g) Het Waterschap, het IKL, RWS en SLIM hebben financiële ondersteuning toegezegd (zie verder de begroting). Ook Cultuurbehoud levert een bijdrage.
- h) De familie Sengers wil geen gedeeld eigendom van voorzieningen op het eigen terrein en is bereid om de realisatie en de kosten voor die voorzieningen in eigen beheer te houden. Informatieborden zijn hiervan uitgesloten, die worden eigendom van de Cultuurbehoud.
- i) Waar nodig en mogelijk zullen de Cultuurbehoud en SLIM zich inspannen om voorzieningen met behulp van vrijwilligers te realiseren, ook waar het gaat om de voorzieningen ad h).
- j) Informatieborden worden door Cultuurbehoud onderhouden voor zover ze eigendom zijn.
- k) Beheer van het struinpad dient te passen binnen het reguliere beheer van de beheerders van het traject. Waar dat nodig en mogelijk is zullen de Cultuurbehoud en SLIM zich inspannen voor aanvullend beheer op vrijwillige basis.
- l) Het struinpad valt binnen het hoogwaterregiem van RWS. Bij het realiseren van voorzieningen dient daarmee rekening te worden gehouden.
- m) De (verschillende) routes worden met paaltjes aangeduid conform de route-aanwijzingen van het rondje Milsbeek. Voor het struinpad wordt een andere kleur gebruikt. Er komen beschrijvingen beschikbaar via de toeristische informatiepunten en diverse websites (zie verder hoofdstuk 8)
- n) Informatieborden zullen deels tweetalig zijn (Nederlands en Duits) en beperkt informatie bevatten met een verwijzing naar een webadres waar aanvullende informatie beschikbaar is.

4. Visualisatie

Het struinpad is onder de naam "Struinpad Milsbeek" beschreven in een routebeschrijving. Het struinpad is als extra lus op het rondje Milsbeek te belopen, maar kan ook zelfstandig of in delen worden gewandeld, zie hiervoor bijlage 1.

De onderstaande afbeelding 1 geeft een indicatie van de route. In de afbeelding zijn elementen of traject die moeten worden gerealiseerd aangeduid met een nummer. In het hoofdstuk 6 (realisatie) is per nummer beschreven welke acties nodig zijn.



Afbeelding 1: Overzicht Struinpad (geel) met mogelijke afkorting (wit geblokt).

5. Grondposities

Voorwaarde is dat de grondeigenaren/beheerders toestemming geven voor het struinpad. Aan de toestemming kunnen voorwaarden worden verbonden. Met referentie aan afbeelding 1 zijn de verschillende grondposities als volgt:

1-2 **Gemeente.**

Vliegop (onverharde openbare weg). De gemeente werkt mee aan het struinpad.

2-8 **Waterschap**

Onderhoudspad langs de Teelebeek. Het waterschap heeft als eigenaar toestemming gegeven voor het gebruik van het onderhoudspad.

- Bij 4 wordt de Bloemenstraat (verharde openbare weg) gekruist.
- Bij 5 wordt de Bloemenkamp (onverharde openbare weg) gekruist.

9-11 **RWS**

Gebrande Kamp is eigendom van RWS en (deels) in beheer bij Staatsbosbeheer. In het verleden is dit gebied al vrijgegeven als struingebied.

11-12 **Gemeente**

Bloemenkamp/Kreupelpad zijn onverharde openbare wegen. De gemeente werkt mee aan het struinpad.

12-19 **Familie Sengers**

De familie Sengers stelt het terrein op hun grond beschikbaar vooruitlopend op een te realiseren landgoed. Voorwaarde is dat voorzieningen (behalve informatieborden) eigendom blijven van de familie Sengers en dat het pad kan worden afgesloten als dat nodig is voor eigen gebruik. Bij de ingangen van de grond van de familie Sengers wordt een reglement geplaatst. Met de familie Sengers wordt een overeenkomst afgesloten.

19-1 **Gemeente**

Achterbroek, De Bulten en Kreupelpad zijn onverharde openbare wegen. De gemeente werkt mee aan het struinpad.

6. Realisatie

Bij de realisatie zijn elementen/voorzieningen van belang die in afbeelding 1 met een nummer zijn aangegeven. De onderstaande lijst geeft een beschrijving per element/voorziening. Bijlage 2 geeft per verantwoordelijke een samenvatting van voorzieningen die in dit hoofdstuk zijn beschreven.

Onderstaand is per element een planning gegeven. De planning op hoofdlijnen is als volgt:

- Voorzieningen Waterschap: 3e en 4e kwartaal 2015
- Aanvullende voorzieningen struinpad: januari-april 2016

Een groot deel van het tracé over het beoogde landgoed van de familie Sengers (13-17) is al in 2014 ingericht als struinpad. Voorzieningen op het landgoed die nu aanvullend nodig zijn komen voor rekening van de familie Sengers, behoudens de informatieborden. Voorzieningen op de grond van de familie Sengers worden in overleg met de familie Sengers gepland.

1 Het startpunt / informatiebord

- a) Informatiebord: Het bestaande informatiebord aan de Vliegop wordt iets verplaatst en aangepast in het kader van het project "Tielebeek".
 - Tekst Cultuurbehoud
 - Kosten en uitvoering Cultuurbehoud
 - Planning: 1e kwartaal 2016
- b) Bank / rustpunt: De bestaande bank dient te worden vervangen door een picknickset. Het streven is om een picknickset te realiseren die past bij de historische- en cultuurwaarden van de omgeving.
 - Te leveren door gemeente
 - Kosten en uitvoering door de gemeente
 - Planning: 1e kwartaal 2016
- c) Huidige bank: De bestaande bank verplaatsen naar punt 6
 - Kosten en uitvoering gemeente
 - Planning 1e kwartaal 2016
- d) Voorziening plaatsen fietsen: Bij de picknickbank komt een voorziening om fietsen te plaatsen.
 - Te leveren door gemeente
 - Kosten en uitvoering door de gemeente
 - Planning: 1e kwartaal 2016

2 Handhaven bestaande brug in de Vliegop / Belegering Genneperhuis.

De Teelebeek gaat bij 1 onder de Vliegop door waardoor het bruggetje bij 2 overbodig zou worden. Vanwege de historische waarde blijft het bruggetje behouden. Dit is overeengekomen met het Waterschap en de gemeente. Als historisch item blijft het deel van de "oude" (huidige) beekloop onder het bruggetje behouden. Dit oude beekdeel blijft in verbinding met de nieuwe beek en blijft waterhoudend. Zie onderstaande afbeelding 2 (blauw is de nieuwe beekloop, groen is het restant van de huidige beek).



Afbeelding 2: Handhaven brug in de Vliegop en een deel van de "oude"beek.

Ongeveer op de locatie van de brug lag in 1641 het kampement Briene, onderdeel van de circumvallatielinie bij de belegering van het Gennepershuis. Met een informatiebord wordt zichtbaar gemaakt dat (de belegering van) het Gennepershuis in de verre omgeving invloed had.

- Informatiebord
- Tekst Cultuurbehoud
- Kosten en uitvoering Cultuurbehoud
- Planning: 1e kwartaal 2016

2-8 Tracé over onderhoudspad Teelebeek.

Het onderhoudspad wordt gerealiseerd in het kader van het project Tielebeek. Voor het belopen van het onderhoudspad zijn geen aanvullende voorzieningen nodig. Het waterschap draagt zorg voor onderhoud van het pad.

3 Locatie voormalige vistrappen.

- Merkteken, conform het merkteken dat nu verwijst naar het poldermolentje:
- Realisatie Cultuurbehoud
- Kosten Cultuurbehoud

3a Onderdoorgang Bossebrug / struinpad kruist de Bossebrugweg.

a) Klaphek aan weerszijden van de weg:

- Realisatie Waterschap
- Kosten Waterschap
- Planning 4e kwartaal 2015

4 Onderdoorgang Teelebeek Bloemenstraat / struinpad kruist Bloemenstraat.

b) Klaphek aan weerszijden van de weg:

- Realisatie Waterschap
- Kosten Waterschap
- Planning 4e kwartaal 2015

c) Informatiebord:

- Tekst: Cultuurbehoud
- Realisatie door Cultuurbehoud
- Kosten Cultuurbehoud
- Planning: 1e kwartaal 2016

5/6 Onderdoorgang Teelebeek Bloemenkamp / struinpad kruist Bloemenkamp

De beek gaat onder de Bloemenkamp door en het struinpad kruist de Bloemenkamp.

a. Nieuw informatiebord:

- Realisatie Cultuurbehoud
- Kosten Cultuurbehoud
- Planning 1e kwartaal 2016

b. Klaphek bij 5 en 6:

- Klaphek bij 5 en 6:
- Realisatie Waterschap
- Kosten Waterschap
- Planning 4e kwartaal 2015



7 Smalspoorbrug

- Informatiebord
- Tekst: Cultuurbehoud
- Realisatie door Cultuurbehoud
- Kosten Cultuurbehoud
- Planning: 1e kwartaal 2016

8 Natuurvriendelijke Maasoevers

- Informatiebord
- Tekst Cultuurbehoud
- Realisatie Cultuurbehoud
- Kosten RWS
- Planning: 1e kwartaal 2016

9 Oversteekplaats Teelebeek

- Het waterschap maakt de Teelebeek oversteekbaar
- Realisatie in het kader van het project
- Kosten Waterschap
- Planning: 4e kwartaal 2015

10 Restant afwateringsbuis vanuit de Bulten

a) Informatiebord:

- Tekst Cultuurbehoud
- Realisatie Cultuurbehoud
- Kosten Cultuurbehoud
- Planning 1e kwartaal 2016

b) Instapbeveiliging voor afwaterringsput

- Realisatie Cultuurbehoud
- Kosten Cultuurbehoud
- Planning 1e kwartaal 2016

11 Bestaande toegang tot de Gebrande Kamp

Informatiebord en klaphek zijn aanwezig

c. Updaten klaphek door beheerder:

(vanwege het opzeggen van het beheercontract per 1-1-2016 door RWS is momenteel geen beheerder bekend)

- Realisatie beheerder
- Kosten beheerder
- Kosten beheerder
- Planning 1e kwartaal 2016

d. Plaatsen bank (afkomstig van 1):

- Realisatie gemeente
- Kosten gemeente
- Planning 1e kwartaal 2016

12/19 Klaphek

Het struinpad op de grond van de familie Sengers bestaat uit een bospad (12), strook tussen een hek en een heg (13) of tussen hekken (13-19). Bij de ingang van het pad (12 en 19) komt een afsluitbaar klaphek.

a) Enkelvoudig klaphek, zelfsluitend naar buiten toe.

- Realisatie familie Sengers
- Kosten familie Sengers
- Realisatie 1e kwartaal 2016

b) Op de grens van het eigendom van de familie Sengers dient een bord te komen met uitleg. (Dank familie Sengers / privégrond / betreden op eigen risico / de grondeigenaar niet aansprakelijk / niet van het pad af / honden aan de lijn / vee niet voeren / afstand houden van het vee / aanwijzingen eigenaar opvolgen)

- Tekst Cultuurbehoud
- Realisatie Cultuurbehoud
- Kosten Cultuurbehoud
- Planning 1e kwartaal 2016

12 Verdedigingspositie uit de 2e wereldoorlog

Het struinpad voert door het bosperceeltje van de familie Sengers naast het Kreupelpad. In het bosperceel zijn sporen zichtbaar van de verdediging van de Duitsers aan het eind van de 2e WO.

a) Informatiebord 2e wereldoorlog

- Tekst Cultuurbehoud
- Realisatie Cultuurbehoud
- Kosten Cultuurbehoud
- Planning 1e kwartaal 2016

b) Plaatsen (klap)hek langs het Kreupelpad

- Realisatie familie Sengers
- Kosten familie Sengers
- Realisatie 1e kwartaal 2016

13 Aanpassing hek en beplanting

Het pad moet hier tussen het hek en beplanting komen. Zowel het hek als de beplanting moeten worden verplaatst. Bij het Kreupelpad komt een extra klaphek.

- Realisatie familie Sengers
- Kosten familie Sengers
- Realisatie 1e kwartaal 2016

13a Informatiebord Limousin runderen

a) De familie Sengers heeft een veestapel met Limousin runderen. Via een informatiebord wordt informatie over de runderen en het gebied van de familie Sengers gegeven.

- Realisatie door Cultuurbehoud
- Kosten Cultuurbehoud
- Realisatie 1e kwartaal 2016

14-16 Passeersluis vee

- b) De passeersluis voor vee wordt zodanig uitgevoerd dat wandelaars en vee elkaar niet kunnen treffen en dat vee niet op het struinpad kan komen. De sluis is deels al aanwezig en moet worden aangevuld met twee klaphekken aan weerszijden van de passeersluis, zelfsluitend naar het struinpad toe.
- Realisatie familie Sengers
 - Kosten familie Sengers
 - Realisatie 1e kwartaal 2016

15 Molenromp / nestkast

- a) Bij de Molenromp komt een informatiebord:
- Tekst Cultuurbehoud
 - Realisatie door Cultuurbehoud
 - Kosten Cultuurbehoud
 - Planning: 1e kwartaal 2016
- b) Verplaatsen nestkast. De nestkast is van het IVN en het IVN bepaalt in overleg met de fam. Sengers een nieuwe plek op het terrein:
- Realisatie IVN
 - Kosten IVN
 - Planning: 1e kwartaal 2016
- c) Molenromp
- De Molenromp is dringend aan restauratie toe, met name om verval tegen te gaan. Het conserveren en de restauratie zijn opties in dit projectplan. Er wordt nog gezocht naar financiële middelen voor tenminste herstel van het metselwerk en het aanbrengen van een kap.

17 Passeersluis

- De passeersluis voor vee wordt zodanig uitgevoerd dat wandelaars en vee elkaar niet kunnen treffen en dat vee niet op het struinpad kan komen. De sluis is deels al aanwezig en moet worden aangevuld met twee klaphekken aan weerszijden van de passeersluis, zelfsluitend naar het struinpad toe.
- Realisatie familie Sengers
 - Kosten familie Sengers
 - Realisatie 1e kwartaal 2016

18 Weide afscheiden van struinpad.

- Hek plaatsen, ongeveer 120 m.
- Realisatie familie Sengers
- Kosten familie Sengers
- Realisatie 1e kwartaal 2016



19 Klaphek en halfverharding.

De bestaande halfverharding bij het Sprokkelveld wordt uitgebreid en er komt een klaphek naar de grond van Sengers

a) Klaphek:

- Realisatie familie Sengers
- Kosten familie Sengers
- Planning: 1e kwartaal 2016

b) Halfverharding:

- Realisatie gemeente
- Kosten gemeente / Cultuurbehoud
- Planning: 1e kwartaal 2016

7. Begroting

In bijlage 3 is de begroting opgenomen. De begroting en de financiën worden beheerd door Cultuurbehoud. Uitsluitend kosten die aan Cultuurbehoud toe te rekenen zijn worden concreet vermeld. Posten die binnen de begroting van andere partijen vallen worden gemeld als zijnde gedekt, zonder vermelding van bedragen.

De dekking van de kosten komt uit subsidies/bijdragen van Cultuurbehoud, het Waterschap, het IKL, RWS, Kern met Pit en SLIM. Verondersteld is dat de kosten relatief laag kunnen worden gehouden door zelfwerkzaamheid. Onderhoud is niet begroot omdat dit valt binnen het beheer van eigenaren/beheerders.

De kosten per informatiebord zijn door zelfwerkzaamheid (inzet vrijwilligers) lager dan begroot waardoor er 9 in plaats van 6 informatieborden konden worden gerealiseerd.

Zaken waarvoor nog geen financiële middelen beschikbaar zijn, zijn als optie in de begroting opgenomen.

8. Communicatie

Communicatie over het struinpad zal initieel gericht zijn op bekendmaking en opening en structureel op het gebruik door recreanten en toeristen.

a) Bekendmaking / opening.

Het streven is om het Struinpad te openen in mei 2016. Daaraan zal bekendheid worden gegeven in het dorpsblad van Milsbeek (Op de Milsbèk), in de regionale weekbladen, in de Topic en in de Gelderlander. Voor de openingshandeling zullen de gemeente Gennep, het Waterschap, RWS en de fam. Sengers worden gevraagd. Cultuurbehoud zal als ceremoniemeester optreden. Plaats van handeling bij het startpunt (1) aan de Vliegop. Een lijst van genodigden zal samen met de gemeente worden opgesteld.

b) Structurele informatievoorziening.

Voor toeristen, recreanten en belangstellenden komt er een folder/leaflet beschikbaar te verkrijgen op de toeristische informatiepunten in de regio. Op de websites van Cultuurbehoud en SLIM komt het leaflet digitaal beschikbaar en zal aanvullende informatie staan. Op de informatiepanelen langs de route komen QR-codes die een link geven naar de informatie op de site van Cultuurbehoud. De route zal worden aangemeld bij de website "Liefde voor Limburg" en van de VVV Plasmolen/Mook.

c) Educatie

De route loopt door het leefgebied van vele diersoorten, waaronder de vos, de das en de ijsvogel. IVN heeft vastgesteld dat de Gebrande Kamp broedgebied is van meer dan 30 vogelsoorten, waaronder de knobbelzwaan, de visdief, de boompieper, de sprinkhaanzanger, de bosrietzanger, de tsjiftjaf en de fitis. In de gebrande Kamp is de lepelaar waargenomen. In de Teelebeek leven de kleine modderkruiper, de rivierdonderpad en de bittervoorn. Bijzondere planten zijn het rapunzelklokje en de wilde marjolein. De Milsbeekse gidsen van de IVN Maas- en Niers zullen zich buigen over een natuurwandeling langs de route.

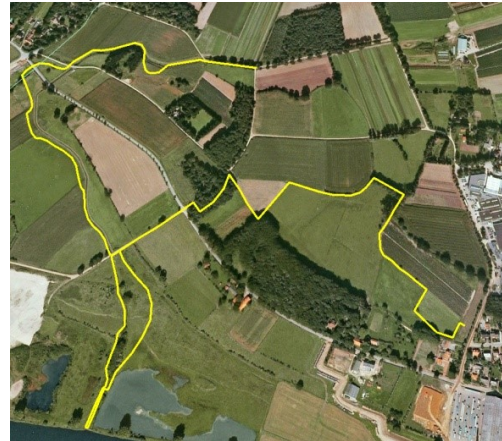
Bijlage 1: Varianten

Het struinpad kan naar behoefte via meerdere routes worden belopen:

- Afbeelding 3: Struinpad en rondje Milsbeek, overzicht.
- Afbeelding 4: Struinpad als extra lus aan het rondje Milsbeek (2,5 km).
- Afbeelding 5: Struinpad als zelfstandig rondje (4,4 km)
- Afbeelding 6: Noordelijke deel struinpad vanuit de brug in de Vliegop via de Maas (2,6 km).
- Afbeelding 7: Zuidelijke deel vanuit het Achterbroek naar de Maas via de Gebrande Kamp (3,4 km).
- Afbeelding 8: Zuidelijke deel zonder de Gebrande Kamp (2,0 km).



Afbeelding 3:
Struinpad (geel) en het rondje Milsbeek (wit).



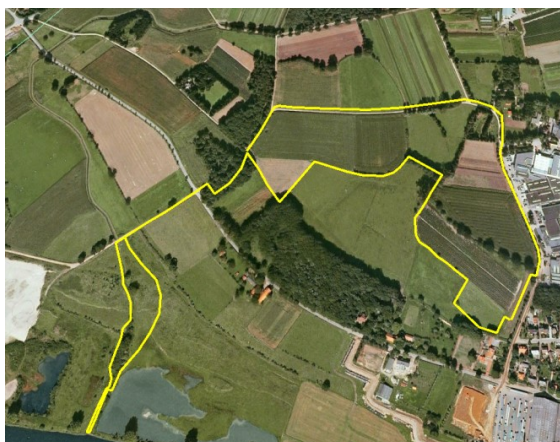
Afbeelding 4:
Struinpad als zelfstandig rondje



Afbeelding 5:
Noordelijk deel van het struinpad vanuit de Vliegop



Afbeelding 6:
Zuidelijk deel van het struinpad vanuit het Achterbroek



Afbeelding 7:
Zuidelijk deel vanuit het Achterbroek (lange route).



Afbeelding 8:
Zuidelijk deel vanuit het Achterbroek (korte route)

Bijlage 2: Lijst te realiseren voorzieningen per organisatie / verantwoordelijke

| Hoofdstuk | Voorziening | aantal | Afbeelding | Bijzonderheden |
|------------------------|--|--------|------------|---|
| Cultuurbehoud: | | | | |
| 3 lid I | routepijlen * | 25 | | |
| 6.1 | Bestaand infobord | 1 | | - Aanpassen |
| 6.2 | Nieuw informatiebord * | 1 | | - Belegering Genneperhuis |
| 6.3 | Diverse merktekens * | 1 | | - o.a. verwijzingen naar de omgeving |
| 6.4 | Nieuw informatiebord * | 1 | 6.4 | - Roovoort |
| 6.6 | Nieuw informatiebord * | 1 | | - Gebrande Kamp |
| 6.7 | Nieuw informatiebord * | 1 | 6.7 | - Maasoovers (RWS) |
| 6.8 | Nieuw informatiebord * | 1 | 6.8 | - Smalspoorbrug |
| 6.10 | Nieuw informatiebord * | 1 | 6.10 | - Uitmonding afwatering watermolen |
| 6.12 | Nieuw informatiebord * | 1 | | - Posities 2e WO |
| 6.13a | Nieuw informatiebord * | 1 | | - Limousin runderen |
| 6.15 | Nieuw informatiebord * | 1 | | - Watermolen *** |
| 6.12 / 6.19 | reglementborden * | 2 | | - Bij grenzen perceel Sengers |
| 8 | brochures | 2000 | | |
| 8 | digitale informatie | 1 | | |
| Waterschap | | | | |
| 6.2-6.8 | Beloopbaar maken en houden onderhoudspad | 1 | | |
| 6.1 / 6.3 / 6.5 / 6.6 | Klaphekken | 7 | | |
| 6.9 | Oversteekbaar maken Teelebeek | 1 | | |
| Staatsbosbeheer | | | | |
| 6.11 | Poort Gebrande Kamp | 1 | | Momenteel geen beheerder, zie ook 6.6 |
| Gemeente | | | | |
| 6.1 | Picknickset bij startpunt | 1 | | |
| | Stallingsvoorziening fietsen | 1 | | |
| 6.2 | Handhaven brug in Vliegop | 1 | 6.2 | Groenonderhoud door Nordic Walking groep van sociëteit Jansberg |
| 6.11 | Herplaatsen huidige bank startpunt | 1 | | |
| RWS | | | | |
| 6.8 | Tekst infobord Natuurvriendelijke Maasoovers | 1 | | Groter tekstpaneel dan overige borden |
| Fam. Sengers ** | | | | |
| 6.12 / 6.19 | Enkele klaphekken * | 2 | | |
| 6.12 | Hek plaatsen * | 1 | | Ca. 120 meter |
| 6.13 | Verplaatsen beplanting * | 1 | 6.13 | Ca. 40 meter |
| | Verplaatsen hek * | 1 | | Ca. 60 meter |
| 6.14 / 6.16 / 6.17 | Dubbele klaphekken * | 3 | | |
| 6.18 | Plaatsen hek/afscheiding * | 1 | 6.18 | 120 meter |

* Zo veel als mogelijk zullen vrijwilligers worden georganiseerd voor het realiseren van de voorzieningen van Cultuurbehoud en de familie Sengers. Cultuurbehoud en SLIM zullen zich daarvoor inzetten.

** Het IKL heeft aangeboden behulpzaam te zijn. In overleg tussen de fam. Sengers en IKL wordt gezien wat mogelijk is.

*** De watermolen verkeert in slechte staat. Renovatie is nodig, maar kan door het ontbreken van financiële middelen nog niet worden gepland.

Afbeeldingen:





Bijlage 3: Begroting

| Hoofdstuk | Uitgaven | | Inkomsten | |
|--------------------|--|---------------|------------|---------------|
| | Cultuurbehoud: | | | 200 |
| 3 lid I | routepijlen * | 400 | | |
| 6.1 | Aanpassen bestaand infobord | 400 | | |
| 6.2 | Nieuw bord brug Vliegop | 500 | | |
| 6.3 | Diversen merktekens * | 100 | | |
| 6.4 | - Roovoort * | 500 | | |
| 6.6 | - Ingang Gebrande Kamp * | 500 | | |
| 6.7 | - Smalspoorbrug * | 1000 | | |
| 6.8 | - Maasoevers * | 1000 | | |
| 6.10 | - Uitmonding watermolen * | 1000 | | |
| 6.12 | - Posities WO2 * | 500 | | |
| 6.14 | - Limousin runderen * | 500 | | |
| 6.15 | - Watermolen * | 500 | | |
| 6.12 / 6.19 | reglementborden * | 200 | | |
| 8a | PR / opening | 800 | | |
| 8b | brochures / leaflets | 500 | | |
| 8b | digitale informatie | 100 | | |
| | Onvoorzien / Reservering onderhoud | 500 | | |
| | Waterschap | 9000 | | 5.000 |
| 6.2-6.8 | Beloopbaar maken en houden onderhoudspad | Gedekt | | |
| 6.6 | Klaphek toegang gebrande Kamp | Gedekt | | |
| 6.9 | Oversteekbaar maken Teelebeek | Gedekt | Stapstenen | |
| | Staatsbosbeheer | | | |
| 6.11 | infobord ingang Gebrande Kamp | | Zie 6.6 | |
| | Gemeente | | | |
| 6.1 | Picknickset bij startpunt | Gedekt | | |
| 6.2 | Handhaven brug in Vliegop | Gedekt | | |
| 6.11 | Herplaatsen huidige bank startpunt | Gedekt | | |
| 6.19 | Aanbrengen halfverharding | 1000 | | 500 |
| 8a | Opening | 500 | | 500 |
| | Tweetalig maken informatieborden | 900 | | 900 |
| | Fam. Sengers ** | | | |
| 6.12 / 6.19 | Enkele klaphekken * | Gedekt | | |
| 6.12 | Hek plaatsen * | Gedekt | | |
| 6.13 | Verplaatsen beplanting * | Gedekt | | |
| | Verplaatsen hek * | | | |
| 6.14 / 6.16 / 6.17 | Dubbele klaphekken * | Gedekt | | |
| 6.18 | Plaatsen hek/afscheiding * | Gedekt | | |
| | RWS | | | 1.000 |
| | IKL | | | 2.000 |
| | SLIM | | | 300 |
| | Kern met Pit | | | 1000 |
| | Totaal | 11.400 | | 11.400 |
| | Opties | | | |
| 6.6 | Toegang Gebrande Kamp | | | |
| | • Herstellen toegangspoort | PM | | |
| 6.15 | Molenromp: | | | |
| | • Onderzoek restauratie | 500 | | |
| | • Conserveren | 2.500 | | |
| | • Restaureren | PM | | |
| | Totaal opties | 3.000 | | |

* Zo veel als mogelijk zullen vrijwilligers worden georganiseerd voor het realiseren van de voorzieningen van Cultuurbehoud en de familie Sengers. Cultuurbehoud en SLIM zullen zich daarvoor inzetten.

** Het IKL heeft aangeboden behulpzaam te zijn. In overleg tussen de fam. Sengers en IKL wordt bezien wat mogelijk is.