



PROJECTPLAN
DORPSTUIN AMERICA

**AMERICA,
EEN LEVENSLLOOPBESTENDIG DORP**

INHOUD:

1. Inleiding		3
2. America		
	2.1 Het Dorp	4
	2.2 Bevolkingsopbouw	4
	2.3 America, een levensloopbestendig dorp	4
	2.4 Pastoor Jeukenstraat	4
	2.5 Burgerinitiatieven	4
	2.6 't LaefHoês	5
3. Dorpstuin		
	3.1 Aspecten	5
	3.2 Situatieschets	7
	3.3 Planning	7
	3.4 Begroting	8
4. Organisatie		
	4.1 Verantwoordelijkheid en projectorganisatie	8
	4.2 Partners	9
	4.3 Communicatie	9
5. Colofon		10

1. Inleiding

Tussen de eerste ideeën om voor America huisartsenzorg te behouden tot aan het moment van de opening van gezondheidscentrum 't LaefHoês liggen 7 jaren. Dat is een lange, maar achteraf zeker ook een zeer nuttige periode gebleken. Door middel van Dorpscafés, een Dorpsdagboek, internet forum en informatiebijeenkomsten is niet alleen draagvlak gecreëerd maar zijn Amerikanen daadwerkelijk betrokken geraakt bij de ontwikkeling van 't LaefHoês. En breder; er zijn werkgroepen ontstaan die een actieve bijdrage leveren aan de leefbaarheid in America. Burgerinitiatieven in de ware betekenis van het woord!

Zo ook het initiatief om een Dorpstuin aan te leggen. Onderstaande tekst is een samenvatting van opmerkingen die in het Dorpsdagboek zijn gemaakt over de Dorpstuin.

Deze tuin ligt aan de zijkant van 't Laefhoês :

- *Verbouwen van groenten en fruit die gebruikt kunnen worden in de keuken van het kookontmoetingspunt, voor de bereiding van de maaltijden voor de dorpsdagvoorziening en het eetpunt;*
- *Verwerken van het eigen fruit uit de tuin in jam en chutneys en deze gaan verkopen waarbij de opbrengst ten gunste komt van de dorpscoöperatie;*
- *Realisatie van een weelderige bloementuin en daarmee workshops gaan houden in 't Laefhoês;*
- *Het realiseren van een eigen kweekkas;*
- *Produceren van eigen Amerikaanse Honing.*

De 'Tuinwerkgroep' heeft dit initiatief ter hand genomen en presenteert met voorliggend projectplan 'Dorpstuin America' de resultaten.

In de uitvoering van dit plan zullen veel Amerikanen weer de handen uit de mouwen steken. Om de Dorpstuin uiteindelijk te kunnen realiseren zal een beroep worden gedaan op externe fondsen en zal gezocht worden naar mogelijkheden voor het verkrijgen van subsidies. Bedrijven en organisaties in America zal gevraagd worden een bijdrage in natura te leveren. Niet onvermeld mag blijven dat het bestuur van de Rooms Katholieke Kerk Parochiefederatie Horst e.o. het perceel ten behoeve van de Dorpstuin in bruikleen geeft aan Stichting Gezondheidscentrum 't LaefHoês. Een gebaar van grote betekenis voor America in het algemeen en de Dorpstuin in het bijzonder.

Met dank aan de leden van de Tuinwerkgroep.

America, 25 oktober 2017
Ben van Essen
Voorzitter 't LaefHoês



2. America

2.1 Het dorp

America is met bijna 2100 inwoners een van de grotere kerkdorpen van de gemeente Horst aan de Maas. In America staan ca. 875 woningen. Het is een actieve gemeenschap met ruim 50 verenigingen en stichtingen. Het van oudsher agrarische karakter vindt men nog steeds terug in het dorp.

2.2 Bevolkingsopbouw¹

Het aantal inwoners in de leeftijd 40-65 jaar daalt van 810 personen in 2015 naar 555 in 2035. Het aantal 65+ inwoners stijgt in dezelfde periode van 335 naar 630 personen. Een stijging van 88%. Het aantal jeugdigen (0-20) daalt licht van 455 naar 390 en de groep 20 tot 40 jaar daalt van 470 naar 330 inwoners. De dubbele vergrijzing (toename aantal ouderen en afname aantal jongeren) wordt in America vanaf 2020 nadrukkelijk zichtbaar. Dit gegeven stelt de gemeenschap de komende jaren voor bijzondere uitdagingen.

2.3 America, een levensloopbestendig dorp

Op 22 mei 2017 heeft onder begeleiding van Ruimtevolk een zogenaamd 'Dorpenlab' plaats gevonden. Dorpsraad, Dorpscoöperatie, Ondernemers, Basisschool De Wouter, Stichting Aan de Brug, Stichting Bondszaal, en Gezondheidscentrum 't LaefHoês hebben zich gezamenlijk gebogen over de opdracht voor America richting 2025. Dit heeft geleid tot een toekomstbeeld² waarbij concrete acties en mijlpalen zijn benoemd. Ontmoeten en verbinden zijn thema's die de leefbaarheid bevorderen. In dat kader past dan ook het ontwikkelen van een Dorpstuin.

2.4 Pastoor Jeukenstraat

Een ander aspect is het toenemend aantal ouderen in America. Ruim 33% van de Amerikanen is in 2035 65 jaar of ouder. Dat stelt eisen aan het niveau van zorg, huisvesting, dagbesteding en ondersteuning in de algemeen dagelijkse levensverrichtingen. In de Pastoor Jeukenstraat ligt een aantal voorzieningen die, in onderlinge samenhang, een belangrijke rol kunnen vervullen in de ondersteuning van ouderen in America. De Parochiekerk, gemeenschapsruimte De Bondszaal, gezondheidscentrum 't LaefHoês, woonzorgcentrum Aan de Brug met ontmoetingsruimten en een Dorpsdagvoorziening. Wonen Limburg en het bestuur van 't LaefHoês hebben het initiatief genomen om voor de Pastoor Jeukenstraat een gebiedsvisie te ontwikkelen. Deze visie geeft als stip op de horizon richting aan het ontwikkelen van deelplannen. Gedacht wordt aan het versterken van zorgfuncties voor het woonzorgcomplex, het doorontwikkelen van de Dorpskeuken in 't LaefHoês, het opzetten van opvang voor mensen met dementie en mantelzorgers, en het versterken van de Dorpsdagvoorziening. Het aanleggen van de Dorpstuin, grenzend aan Aan de Brug en 't LaefHoês, past naadloos in deze ontwikkeling.

2.5 Burgerinitiatieven

America is een actief dorp. Alleen al het aantal verenigingen is daar een goede indicatie voor. Het motto van de Amerikanen is: 'dat doen we zelf wel'. Toen in 2010 de apotheekhoudende huisartsenpraktijk uit het dorp dreigde te verdwijnen, is het burgerinitiatief genomen om in America een gezondheidscentrum te realiseren. Gaandeweg groeide het inzicht dat het centrum veel meer zou moeten betekenen dan een klassiek gezondheidscentrum. Het centrum moet een wezenlijke bijdrage leveren aan de leefbaarheid en moet gericht zijn op het bevorderen van positieve gezondheid en op, wat betreft ouderen, ondersteunen bij behoud van zelfredzaamheid en eigen regie. Voor landelijke omroep

¹ Bron: CBS Statline en Etil (Progneff 2015)

² Verslag Dorpenlab America, 22 mei 2017, Ruimtevolk

Human was America een van de 6 voorbeelden van bewonersinitiatief die vastgelegd werden in een documentaire³.

2.6 't LaefHoês

Het centrum, 't LaefHoês, is na jaren van vallen en opstaan in maart 2017 officieel geopend. In de sliptestream van het ontwikkeltraject is in het dorp een aantal werkgroepen actief geworden, die zich o.a. richten op (aangepaste) woningbouw, het onderhouden van een vervoersdienst, het bevorderen van de bedrijvigheid en het zorgen voor elkaar. Tezamen met de inzet en betrokkenheid van zorgprofessionals die in 't LaefHoês gevestigd zijn, wordt 't LaefHoês het kruispunt voor gezondheid en welbevinden voor de Amerikanen.

Zorgprofessionals, zorgvragers, mantelzorgers en vrijwilligers kunnen elkaar laagdrempelig ontmoeten en samen tot activiteiten komen, die de leefbaarheid van het dorp versterken. De afrondende fase is het inrichten van een Dorpstuin. Deze tuin heeft als doel Amerikanen te verbinden:

Vitaal	-	Minder vitaal
Jong	-	Oud
Verleden	-	Heden en toekomst

3. Dorpstuin

3.1 Aspecten

Voor de Dorpstuin is een aantal aspecten te onderscheiden:

I. Ontmoeten

Ouderen, schooljeugd en vrijwilligers ontmoeten elkaar in de moestuin. Extra aandacht zal uitgaan naar het telen van 'vergeten groenten'. America is een agrarisch dorp. Die kennis en ervaring van senioren spreken we aan om mee vorm te geven aan de moestuin.

Concreet betekent dit op de eerste plaats dat er een aantal plaatsen, in de vorm van banken en tafels, in de Dorpstuin komt waar mensen elkaar kunnen ontmoeten en in gesprek gaan. Het gesprek kan bevorderd worden door bij voorbeeld panelen / informatieborden te plaatsen over de geschiedenis / landbouw van America.

II. Samen koken en eten

De geteelde groenten⁴ kunnen in de dorpskeuken van 't Laefhoês in een maaltijd verwerkt worden. Samen koken en eten van een heerlijke maaltijd is een vervolgactiviteit die senioren, jeugd en vrijwilligers bij elkaar brengt. Deze activiteit kan tevens gebruikt worden om ouderen voorlichting te geven over gezonde voeding. Tevens kan in het kader van het project Jongeren op Gezond Gewicht (JOGG) eenzelfde soort informatie geboden worden.

Concreet betekent dit dat de Keukenwerkgroep van 't LaefHoês gevraagd wordt initiatieven hiervoor te nemen. De diëtist, werkzaam in 't LaefHoês en ook betrokken bij het project JOGG, wordt gevraagd een voorlichtingsprogramma te ontwikkelen en te verzorgen.

III. Dorpsdagvoorziening

De huidige geheel door vrijwilligers verzorgde Dorpsdagvoorziening met een vooral recreatief karakter (gesitueerd in het naastgelegen gemeenschapshuis) kan verder uitgroeien tot een volwaardige dagopvang. Door de verbinding met 't LaefHoês kunnen professionals ondersteuning bieden en kunnen vrijwilligers samen met de deelnemers koken in de keuken van 't LaefHoês, met gebruikmaking van producten uit de dorps-moestuin.

Concreet betekent dit dat in het programma van de Dorpsdagvoorziening samen koken en eten geïntegreerd wordt. De vrijwilligers worden in samenwerking met

³ zie: <https://www.human.nl/we-doen-het-zelf-wel/kijk/afleveringen/aflevering-6.html>

⁴ Geteelde gewassen zijn niet voor verkoop aan derden.

medewerkers van Groene Kruis Thuiszorg en/of Welzijnsorganisatie Synthese hierin extra ondersteund.

IV. Vitaliteit en valpreventie.

De Dorpstuin omvat niet alleen een moestuin maar ook ruimte om te wandelen, een praatje te maken op een bankje etc. Bovendien wordt een programma ontwikkeld om met elkaar in beweging te komen. Fysiotherapeuten gevestigd in 't LaefHoës begeleiden ouderen tijdens het beweegprogramma. Extra aandacht gaat uit naar evenwicht en valpreventie.

Concreet betekent dit dat een loopcircuit wordt aangelegd waarin elementen zoals trapje, helling, oneffenheden en stoerprand zijn opgenomen. Dit circuit is tevens geschikt voor het oefenen in het lopen met een rollator. Voorts worden enkele beweegtoestellen geplaatst die ouderen helpen in beweging te blijven.

V. Educatie.

Basisschool De Wouter adopteert een deel van de moestuin. Ouderen uit America zullen kinderen begeleiden in het onderhoud van de moestuin. Daarnaast kunnen docenten praktijkonderwijs in de tuin geven. Extra aandacht gaat uit naar het overdragen van kennis en ervaring van ouderen naar kinderen. Voor ouderen zal dit een betekenis-gevende activiteit zijn waarmee zij een actieve bijdrage leveren aan de gemeenschap van America. Naast een moestuin kan ook gedacht worden aan een insectenhotel, vlindertuin, bijenkast en een pluktuin.

Concreet betekent dit in samenwerking met het team van Basisschool De Wouter een programma ontwikkeld wordt waardoor leerlingen uit de hoogste groepen met enige regelmaat in de tuin actief zijn. Leden van de Tuinwerkgroep worden gevraagd mede zorg te dragen voor ondersteuning van de leerkrachten. In samenwerking met bijvoorbeeld het IVN-afdeling De Maasdorpen wordt het insectenhotel en de vlindertuin ontwikkeld. Met de Imkersbond Sint Ambrosius zal het plaatsen van bijenkasten worden besproken.

VI. Beleven en recreëren.

De Dorpstuin wordt een aangename plek om te verpozen. Enerzijds uitnodigend waar men makkelijk in loopt en even op een bankje gaat zitten. Anderzijds beschut en besloten, een plek waar men zich veilig weet. Kunst draagt ook bij aan een aangename omgeving. Daarom, en ook als aanvulling op natuur en historie, zullen Amerikaanse kunstenaars uitgenodigd worden om kunstwerken in de tuin te plaatsen. Concreet betekent dit dat in het ontwerp de entree open en uitnodigend is terwijl de tuin tegelijkertijd beschutte plekjes kent waar het fijn zitten is. In het definitieve ontwerp wordt rekening gehouden met het plaatsen van eigentijdse kunst.

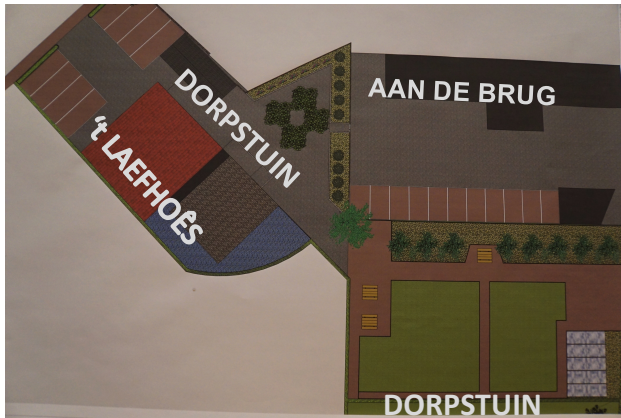
Door de meervoudige opzet is de Dorpstuin een verbindend concept van en voor dorpsbewoners van alle leeftijden. De Dorpstuin leidt tot concrete activiteiten voor senioren, voor de schooljeugd en voor andere dorpsbewoners. Enerzijds begeleid door vrijwilligers, anderzijds door fysiotherapeuten en leerkrachten. Informele zorg en eerstelijnszorg worden zo met elkaar verweven. Het project werkt op meerdere fronten preventief. Het voorkomt en vermindert sociaal isolement van ouderen, nodigt hen uit om actief mee te doen en verkleint het valrisico en immobiliteit van ouderen. Daarmee worden zorgkosten vermeden dan wel verminderd of op zijn minst uitgesteld. Door aandacht te hebben voor wat ouderen nog wel kunnen en bij voorbeeld aan te haken bij DemenTalent, draagt de Dorpstuin bij aan het welbevinden van ouderen. Zo blijven zij actieve bewoners in hun eigen dorp.

Het initiatief voor een Dorpstuin is voortgekomen uit de gemeenschap van America. Een werkgroep 'tuinvrijwilligers' heeft gewerkt aan de planvorming. In samenwerking met een lokaal hoveniersbedrijf zijn ontwerptekeningen gemaakt. De werkgroep staat garant voor het groter regulier onderhoud van de tuin. Uniek is tevens dat de Rooms Katholieke Kerk Parochiefederatie Horst e.o. het perceel voor de Dorpstuin om niet in bruikleen geeft. De oorspronkelijke werkgroep is inmiddels uitgebreid met bewoners van het woonzorgcomplex.

De Dorpstuin wordt immers ook hun 'achtertuin'. Het is daarom logisch dat zij meedenken in de verdere ontwikkeling en concretisering van de plannen.

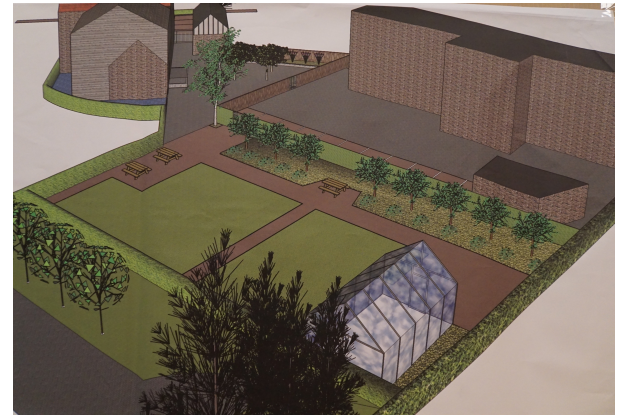
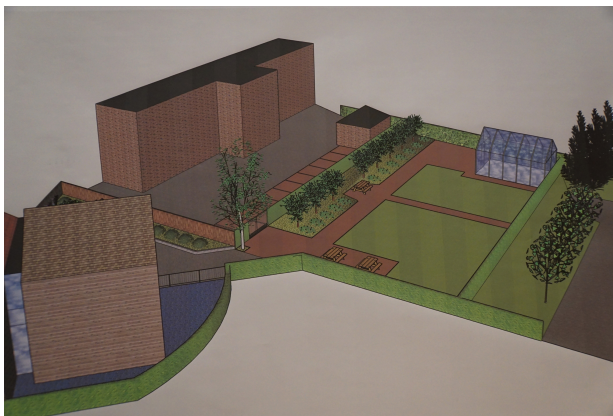
3.2 Situatieschets

Hieronder enkele ontwerpen van de indeling van Dorpstuin en de situering ten opzichte van het Woonzorgcomplex en Dorpsdagvoorziening Aan de Brug en 't Laefhoës.



De uiteindelijk invulling en detaillering worden nog uitgewerkt. De ontsluiting van de Dorpstuin voor de bewoners van Aan de Brug zal in overleg met hen en Wonen Limburg worden bepaald.

Met het Citaverde College wordt besproken of leerlingen van de groenopleiding een rol kunnen spelen bij de aanleg en/of onderhoud van de Dorpstuin.



3.3 Planning

	2017 11/12	2018 01/02	03/04	05/06	07/08	09/10	11/12	2019 01/02	03/04
Planontwerp (gestart in 2016)	X								
Afspraken met betrokken partijen, zoals parochiebestuur, Woningcorporatie etc.	X	X	X						
Fondswerving	X	X	X	X					
Definitief bestek				X	X				
Werkvoorbereiding					X	X			
Realisatie						Fase1 X	X	Fase2 X	X

3.4 Begroting

Het project wordt gerealiseerd in twee fasen. De eerste fase vraagt een investering van € 50.000. Fase 2 vergt een investering van € 95.000. De totale kosten zijn begroot op €145.000. Daarvan wordt € 35.000, bijna 25% van de totale kosten, opgebracht door zelfwerkzaamheid van dorpsbewoners. Enkele bedragen voor verdere dekking zijn toegezegd of in ver gevorderd stadium van overleg. In totaal moet ruim € 90.000 aan externe financiering worden gevonden.

UITGAVEN		DEKKING	
Fase 1	€	Fase 1	€
Sloop en verwijderwerk	4.000	Eigen werkzaamheid (o.a. sloop)	15.000
Bestrating en metselwerk	25.000	Bijdrage Dorpsraad (toegezegd)	7.500
Beplanting	7.000	Bijdrage Leefbaarheidsfonds (in gesprek)	10.000
Grondwerk	14.000	Subtotaal	32.500
		Te verwerven middels fondsen, subsidies en sponsoring t.b.v. fase 1	17.500
Totaal Fase 1	50.000	Totaal Fase 1	50.000
Fase 2		Fase 2	
Bestrating (kerkhof-deel)	50.000	Eigen werkzaamheid	20.000
Beplanting (kerkhof-deel)	6.000		
Kweekkastje	12.500		
Berging	3.500		
Beregeningsinstallatie	7.000		
Elektrotechnische installatie	3.500		
W-installatie	3.000		
Onvoorzien	10.000		
		Subtotaal Fase 2	20.000
		Te verwerven middels fondsen, subsidies, en sponsoring t.b.v. fase 2	75.000
Totaal Fase 2	95.000	Totaal Fase 2	95.000
		Totaal te verwerven middels fondsen, subsidies en sponsoring	92.500
TOTAAL GENERAAL	145.000	TOTAAL GENERAAL	145.000

4. Organisatie

4.1 Verantwoordelijkheid en projectorganisatie

De Dorpstuin als geheel ressorteert onder de verantwoordelijkheid van het bestuur van Stichting Gezondheidscentrum 't Laefhoês.

De tuinwerkgroep is verantwoordelijk voor planning, uitvoering en onderhoud.

Professionele ondersteuning wordt geboden door een lokale hovenier.

Het beweegprogramma valt onder de verantwoordelijkheid van fysiotherapeuten.

Het educatieprogramma valt onder de verantwoordelijkheid van de basisschool.

De Procesbegeleider van 't Laefhoês coördineert en bevordert de samenwerking en afstemming.

4.2 Partners

Samenwerking voor de realisatie van De Dorpstuin is/wordt gezocht met o.a.:

- Rooms Katholieke Kerk Parochiefederatie Horst e.o.
- Bestuur gemeenschapsvoorziening Aan de Brug
- Wonen Limburg
- Dorpsraad America
- Dorpscoöperatie America
- Dorpsdagvoorziening Aan de Brug
- KBO-afdeling America
- Basisschool De Wouter
- Citaverde College
- Ondernemers en ondernemersvereniging America
- Zorgondernemers 't LaefHoês
- IVN Maasdorpen
- Bijenbond Sint Ambrosius America - Sevenum
- Peelmuseum / Toon Kortoomspark / Werkgroep Oud America
- Vrijwilligers 't LaefHoês
- Inwoners America

4.3 Communicatie

Doelgroep	Doelstelling	Boodschap	Communicatiemiddel
Directbetrokkenen: Ouderen, bewoners woonzorgcomplex, school etc.	Betrokken zijn bij ontwerp, realisatie en beheer van de Dorpstuin	Iedereen kan mee doen.	Bijeenkomsten waarin ontwerp en realisatie besproken wordt. Mailverkeer met directbetrokkenen
Inwoners America	Informeren	Trots op ontstaan Dorpstuin. Ondersteuning bij uitvoering. Meedoen	Dorpsblad 't Peelklokje, facebookpagina van 't Laefhoês, Huis-aan-Huis nieuwsbrief
Gezondheidszorgprofessionals en welzijnsmedewerkers	Informeren van potentiële gebruikers	De Dorpstuin biedt u kansen	Direct mailing
Lokale en regionale media	Bekendheid Dorpstuin bevorderen, trots uitstralen	America doet het zelf!	Persberichten en interviews

5. Colofon

Stichting 't LaefHoês America
Bezoekadres:
Pastoor Jeukenstraat 6,
5966 NM America

Correspondentieadres:
Secretariaat Stichting 't LaefHoês America
Schiksedijk 17,
5966 PC America

Mail:
info@laefhoes.nl

Website:
www.laefhoes.nl

Telefoon
077-4641943

